

Принято на заседании
педагогического совета
«29»марта 2023 г.

протокол № 4

Утверждаю
заведующий МБДОУ «Детский сад
компенсирующего вида № 21»
Проскокова Н.В.



«29» марта 2023 г. приказ № 41

ОТЧЕТ о результатах самообследования муниципального бюджетного дошкольного образовательного учреждения «Детский сад компенсирующего вида № 21» за 2022 год

1. Общие вопросы

1.1. Общая характеристика образовательной организации

Муниципальное бюджетное дошкольное образовательное учреждение «Детский сад компенсирующего вида № 21», (далее МБДОУ «Детский сад компенсирующего вида № 21») является муниципальным бюджетным гражданским светским некоммерческим дошкольным образовательным учреждением, реализующим основную и адаптированные образовательные программы дошкольного образования.

Место нахождения МБДОУ «Детский сад компенсирующего вида № 21» (юридический и фактический адрес): 679017, ЕАО г. Биробиджан, ул. Набережная, д. 28

Основной целью деятельности МБДОУ «Детский сад компенсирующего вида № 21» (далее - Учреждение) является осуществление образовательной деятельности по образовательным программам дошкольного образования, присмотр и уход за детьми.

Основными задачами Учреждения являются:

- формирование общей культуры, развитие физических, интеллектуальных, нравственных, эстетических и личностных качеств, формирование предпосылок учебной деятельности, сохранение и укрепление здоровья обучающихся дошкольного возраста;
- обеспечение равных возможностей для полноценного развития каждого обучающегося в период дошкольного детства;
- обеспечение психолого-педагогической поддержки семьи и повышения компетентности родителей (законных представителей) в вопросах развития и образования, охраны и укрепления здоровья обучающихся;
- оказание родителям (законным представителям) воспитанников, обеспечивающих получение воспитанниками дошкольного образования в форме семейного воспитания, методической, психолого-педагогической, диагностической и консультативной помощи без взимания платы.

1.2. Организационно-правовое обеспечение деятельности образовательного учреждения.

МБДОУ «Детский сад компенсирующего вида № 21» имеет следующие учредительные документы юридического лица (в соответствии со ст. 52 Гражданского кодекса Российской Федерации) в наличии и оформлен установленном порядке:

- Устав муниципального бюджетного образовательного учреждения «Детский сад компенсирующего вида № 21», утвержден постановлением мэрии города от 04.12.2017г. № 3674

- Выписка из Единого государственного реестра недвижимости об основных характеристиках и зарегистрированных правах на объект недвижимости от 31.01.2017, Сведения об основных характеристиках объекта недвижимости: здание (кадастровый №

- 79:01:0200040:274, дата присвоения 19.11.2011), земельный участок (кадастровый № 79:01:0200039:73 дата присвоения 22.01.2003)
- Лицензия на осуществление образовательной деятельности от 14 апреля 2017г. № 1121, серия 79Л02 № 0000177, срок действия лицензии – бессрочно
- Санитарно-эпидемиологическое заключение № 79.01.02.000.М.00 1974.03.17 от 21.03.2017г.

Оформлены:

- Акт проверки готовности организации, осуществляющей образовательную деятельность к новому учебному 2022-2023 году от 29.07.2022 г.
- Декларация пожарной безопасности организации от 05.02.2021г.
- Паспорт безопасности организации от 02.11.2022 г.

1.3. Структура управления деятельностью образовательной организации

Управление Учреждением осуществляется в соответствии с законодательством Российской Федерации на основе сочетания принципов единоначалия и коллегиальности.

Единоличным исполнительным органом Учреждения является заведующий Просокова Н.В., который осуществляет текущее руководство деятельностью МБДОУ «Детский сад компенсирующего вида № 21».

Педагогические работники Учреждения имеют право на участие в управлении образовательной организацией, в том числе в коллегиальных органах управления, в порядке, установленном Уставом Учреждения.

К коллегиальным органам управления относятся:

- общее собрание работников Учреждения;
- педагогический совет;
- Управляющий совет Учреждения.

Общее собрание работников решает следующие вопросы:

- принятие коллективного договора, соглашения по охране труда;
- рассмотрение положений о стимулирующих надбавках и компенсационных выплатах работникам, а также другие вопросы, затрагивающие интересы всего трудового коллектива.

В компетенцию педагогического совета входит решение следующих вопросов:

- утверждение программы развития и планов работы Учреждения;
- анализ работы и реализации образовательной программы Учреждения, в том числе результатов и качества образовательного процесса, совершенствование методической деятельности, организации коррекционной работы, психолого-педагогическое сопровождение образовательного процесса;
- разработка и принятие образовательной программы и дополнительных общеразвивающих программ, учебных планов Учреждения, а также локальных нормативных актов Учреждения;
- организация обеспечения охраны здоровья воспитанников;
- организация работы с родителями (законными представителями) воспитанников;
- другие вопросы уставной деятельности Учреждения.

В компетенцию Управляющего совета Учреждения входит решение следующих вопросов:

- утверждение программы развития Учреждения;
- принятие локальных нормативных актов, отнесенных Уставом к его полномочиям;
- рассмотрение жалоб и заявлений родителей (законных представителей) на действия (бездействие) педагогических, административных, технических работников Учреждения;
- осуществление защиты прав участников образовательной деятельности;
- содействие привлечению внебюджетных средств для обеспечения деятельности и развития Учреждения, определение направления и порядка их расходования;

- принятие по представлению руководителя Учреждения плана финансово-хозяйственной деятельности;
- заслушивание отчета руководителя Учреждения по итогам учебного года и финансового;
- осуществление контроля за соблюдением здоровых и безопасных условий обучения и воспитания;
- ходатайство, при наличии оснований, перед руководителем Учреждения о расторжении трудового договора с педагогическими работниками и работниками из числа административного, технического состава;
- ходатайство, при наличии оснований, перед Учредителем о награждении, премировании, о других поощрениях руководителя Учреждения, а также о принятии к нему дисциплинарного воздействия, о расторжении с ним трудового договора;
- предоставление Учредителю и общественности ежегодных отчетов Учреждения по итогам учебного года и финансового.

1.4. Право владения, материально-техническая база.

Коллектив работников Учреждения ведет воспитательно-образовательную деятельность в типовом, кирпичном, 2-х этажном здании, общей площадью 2302 кв. м., на основании оперативного управления.

В детском саду создана материально-техническая база, призванная обеспечить достаточный уровень физического, речевого, познавательного, художественно-эстетического и социально-коммуникативного развития детей дошкольного возраста.

К услугам детей:

- музыкальный зал,
- спортивный зал,
- кабинет педагога-психолога,
- кабинет для занятий изобразительной деятельностью,
- кабинет учителя-логопеда (2),
- медицинский блок (процедурный кабинет, изолятор),
- методический кабинет — библиотека,
- методический кабинет.

Все помещения укомплектованы необходимым оборудованием для организации образовательной деятельности: твердый и мягкий инвентарь, игровое оборудование, спортивное оборудование, технологическое оборудование прачечной и пищеблока, что позволяет четко организовывать воспитательно-образовательную деятельность.

В детском саду функционирует 13 групп: 13 групповых комнат и 13 спален. В групповых комнатах пространство организовано таким образом, чтобы было достаточно места для организации игровой и образовательной деятельности. Для каждой возрастной группы имеются прогулочные площадки, обеспечивающие физическую активность и разнообразную игровую деятельность воспитанников на прогулке. Групповые площадки соединены общей дорожкой (асфальт), покрытие прогулочных участков – грунтовое. По периметру прогулочных участков высажены деревья.

Общая физкультурная площадка состоит из беговой дорожки, зоны для подвижных игр и зоны с гимнастическим оборудованием, ямы для прыжков, малого бума.

В работе с детьми педагоги широко используют современные технические средства: компьютеры, мультимедийный проектор, кроме того в Учреждении имеется доступ к интернету, создана внутренняя телефонная связь.

Материальная база дошкольного учреждения соответствует определяемым образовательным задачам, согласно федеральному перечню по сопровождению образовательных программ, критериям оценки материально-технических и медико-социальных условий пребывания детей в ДООУ.

В дошкольном учреждении созданы необходимые социально-бытовые условия. В достаточном количестве имеются помещения для организации досуга, отдыха,

развлечений и других мероприятий, которые используются в соответствии расписаниям занятий, графикам мероприятий и планам мероприятий (годовой учебной деятельности учреждения, графики, расписание занятий).

В Учреждении имеется в достаточном количестве научно – методическая литература и учебно-наглядные пособия для обеспечения образовательного процесса учреждения по основной и адаптированным образовательным программам дошкольного образования, что позволяет создать оптимальные условия для полноценного развития и воспитания ребенка на протяжении раннего и дошкольного периода детства.

Однако для приведения материальной базы Учреждения в соответствие с требованиями ФГОС дошкольного образования, необходимо дооборудование развивающей предметно-пространственной среды: приобретение дидактических, настольных игр и игрового оборудования, демонстрационных и раздаточных пособий для познавательного, речевого, художественно-эстетического, социально-коммуникативного и физического развития воспитанников, в том числе для дошкольников с ограниченными возможностями здоровья. Необходимо так же облагородить территорию детского сада: заменить асфальтовое покрытие, построить новые веранды, приобрести малые архитектурные формы на прогулочные участки, обустроить и модернизировать спортивную площадку.

В Учреждении созданы условия доступности для всех категорий лиц с ограниченными возможностями здоровья:

- разработан паспорт доступности учреждения с учетом всех категорий лиц с ограниченными возможностями здоровья,

- установлен пандус,

- достаточная ширина дверных проемов в стенах, лестничных маршей, площадок,

- в групповых помещениях обеспечен свободный доступ к играм и игрушкам, детской литературе,

- при организации образовательной и игровой деятельности для детей с ограниченными возможностями здоровья и детей инвалидов имеется коррекционное оборудование: разнообразные дидактические пособия, конструкторы и игры, обучающие материалы «Дары Фребеля», наборы шумовых музыкальных инструментов, столы для рисования песком, развивающие модули БИЗИБОРДЫ, комплекты тактильных ковриков, вестибулярные тренажеры, тактильные акустические панели, комплекты мягких модулей.

В индивидуальной и коллективной работе с детьми, в том числе детьми с ограниченными возможностями здоровья, используется интерактивный стол с программными приложениями посредством управления визуальным контентом с помощью касаний к экрану, компьютерная технология коррекции общего недоразвития речи «Игры для Тигры», интерактивные игры.

Доступ к профессиональным базам данных, информационным справочным и поисковым системам, а также иным информационным ресурсам обеспечивается административным, педагогическим работникам и специалистам. Доступ воспитанников к информационным системам и информационно-телекоммуникационным сетям не предусмотрен основной и адаптированными образовательными программами ДООУ.

Систематически ведется работа по обновлению и укреплению материально-технической базы. Состояние материально-технической базы и оснащенности образовательного процесса оценивается как удовлетворительное, вместе с тем в связи с недостаточным финансированием не удастся в полном объеме укомплектовать спортивный и прогулочные участки игровым и спортивным оборудованием.

1.5. Анализ контингента воспитанников

Среднегодовая списочная численность воспитанников за 2022 год составила – 169 детей, которые были распределены по группам в соответствии с возрастом и коррекционной направленностью. Группы укомплектованы согласно лицензионным нормативам.

№ п/п	Показатели	Единица измерения человек/%
1.	Общая численность воспитанников, осваивающих образовательную программу дошкольного образования, в том числе:	169/100%
2.	Общая численность воспитанников в возрасте до 3 лет	29/17%
3.	Общая численность воспитанников в возрасте от 3 до 7 (8) лет	140/ 83%
4.	Численность воспитанников с ограниченными возможностями здоровья в общей численности воспитанников, получающих услуги:	87/51%
5.	По коррекции недостатков в физическом и (или) психическом развитии	87/51%
6.	Дети-инвалиды	50/ 30%

Комплектование групп на 30 декабря 2022 года детей в ДОУ

Группы	Возрастная категория	Кол-во групп	Списочный состав
Для детей с умственной отсталостью	3 – 5 лет	1	6
	5 – 7 (8) лет	1	7
Для детей с задержкой психического развития	3– 5 лет	1	7
Для детей с расстройствами аутистического спектра	4 – 7 лет	2	14
Для слабовидящих детей с амблиопией и косоглазием	4 – 5 лет	1	10
	6 – 7 лет	1	16
Для детей с фонетико-фонематическими нарушениями речи и для детей с тяжелыми нарушениями речи	5 – 6 лет	1	14
	6 – 7 лет	1	13
Для детей младшего и среднего возраста общеразвивающей направленности	1,6 – 2 лет	1	24
	2 - 3 лет	1	23
	4 – 5 лет	1	23
Для детей старшего возраста общеразвивающей направленности	6-7 лет	1	12

2. Содержание образовательной деятельности

Содержание образовательной деятельности в МБДОУ «Детский сад компенсирующего вида № 21» обуславливается основной образовательной программой дошкольного образования (принята на заседании педагогического совета 25.05.2022) и адаптированными основными образовательными программами разработанными педагогическим коллективом в соответствии с требованиями ФГОС дошкольного образования для детей с ограниченными возможностями здоровья (принята на заседании педагогического совета 25.05.2022), для детей с умственной отсталостью (принята на заседании педагогического совета 25.05.2022), для детей с расстройствами аутистического спектра (принята на заседании педагогического совета 25.05.2022), для детей с задержкой психического развития (принята на заседании педагогического совета 25.05.2022). Содержание образовательной деятельности направлено на позитивную социализацию и всестороннее развитие личности детей раннего и дошкольного возраста в различных видах общения и деятельности с учетом их возрастных, индивидуальных психологических и физиологических особенностей; осуществление квалифицированной коррекции отклонений в физическом, психическом и речевом развитии воспитанников.

Приоритетные направления образовательного процесса:

- коррекционное
- художественно-эстетическое
- физкультурно-оздоровительное

2.1. Образовательная программа

Дошкольное образовательное учреждение реализует, как базисные приоритеты, так и сугубо специфические, что находит отражение в выборе поставленных задач программы:

1. Охрана и укрепление физического и психического здоровья детей, в том числе их эмоционального благополучия;

2. Обеспечение равных возможностей для полноценного развития каждого ребенка в период дошкольного детства независимо от места жительства, пола, нации, языка, социального статуса, психофизиологических и других особенностей (в том числе ограниченных возможностей здоровья).

3. Обеспечение преемственности целей, задач и содержания образования, реализуемых в рамках образовательных программ различных уровней (преемственность образовательных программ дошкольного и начального общего образования).

4. Создание благоприятных условий развития детей в соответствии с их возрастными и индивидуальными особенностями и склонностями, развития способностей и творческого потенциала каждого ребенка как субъекта отношений с самим собой, другими детьми, взрослыми и миром.

5. Объединение обучения и воспитания в целостный образовательный процесс на основе духовно-нравственных и социокультурных ценностей и принятых в обществе правил и норм поведения в интересах человека, семьи, общества.

6. Формирование общей культуры личности детей, в том числе ценностей здорового образа жизни, развития их социальных, нравственных, эстетических, интеллектуальных, физических качеств, инициативности, самостоятельности и ответственности ребенка, формирования предпосылок учебной деятельности.

7. Обеспечение вариативности и разнообразия содержания Программ и организационных форм дошкольного образования, возможности формирования Программ различной направленности с учетом образовательных потребностей, способностей и состояния здоровья детей.

8. Формирование социокультурной среды, соответствующей возрастным, индивидуальным, психологическим и физиологическим особенностям детей.

9. Обеспечение психолого-педагогической поддержки семьи и повышения компетентности родителей (законных представителей) в вопросах развития и образования, охраны и укрепления здоровья детей.

В Учреждении осуществляют деятельность и реализуют основные направления коррекционной работы:

– *учителя-логопеды*: коррекция звукопроизводительной стороны речи (постановка, автоматизация, дифференциация звуков); коррекция недостатков лексико-грамматического строя, совершенствование связной речи.

– *учителя-дефектологи*:

- максимальная коррекция психических и познавательных процессов;
- развитие остроты зрения и зрительного восприятия;

– *музыкальные руководители*: приобщение детей к удивительному и прекрасному миру музыки, развитие их музыкально-творческих способностей.

– *педагог-психолог*: создание оптимальных условий для охраны и укрепления психического здоровья дошкольников, профилактика и коррекция отклонений в психическом и эмоционально-личностном развитии детей.

– *инструктор по физической культуре*: воспитание и развитие психофизических качеств у детей (ловкости, быстроты, выносливости, силы и т.д.)

– *педагог дополнительного образования*: формирование эмоционально-чувствительного отношения к предметам и явлениям действительности, воспитание эстетического вкуса, эмоциональной отзывчивости на прекрасное.

– *медицинские работники* (медсестры, врач-педиатр): укрепление здоровья дошкольников с учетом индивидуальных особенностей и возможностей каждого ребенка.

Деятельность дошкольного учреждения соответственно коррекциям направлена на:

- обеспечение эмоционально-психического благополучия каждого ребенка;
- охрану и укрепление физического и психического здоровья дошкольников;
- обеспечение интеллектуального, личностного и физического развития ребенка с учетом его индивидуальных особенностей;
- взаимодействие с семьей воспитанников для обеспечения полноценного развития ребенка;
- охрану законных прав и интересов воспитанников, обеспечение социальной защиты ребенка;
- использование федеральных и парциальных программ по развитию личности каждого ребенка;
- дифференциация образовательного процесса в соответствии с результатами педагогической диагностики развития и состояния здоровья каждого ребенка;
- использование оздоровительной системы (осуществление оптимального двигательного режима, использование физминуток, психологических пауз, корригирующей психогимнастики, закаляющих процедур, перспективное планирование оздоровительной деятельности);
- предоставление воспитанникам возможности апробировать себя в различных видах деятельности: игровой, учебной, трудовой, коммуникативной, экспериментальной, художественно-творческой;
- развитие основ гражданского самосознания дошкольников через ознакомление с окружающим и социальной действительностью;
- создание единого с социумом пространства развития и воспитания на основе сотрудничества и взаимодействия с семьей.

2.2. Учебный план.

Учебный план Учреждения является нормативным актом, регламентирующим организацию образовательных отношений, устанавливающим перечень образовательных областей и объем учебного времени, отводимого на проведение непосредственно образовательной деятельности.

Учебный план составлен в соответствии с основными нормативно-правовыми документами:

- Федеральный закон от 29.12.2012 № 273-ФЗ «Об образовании в Российской Федерации»;
- Федеральный государственный образовательный стандарт дошкольного образования (Утвержден приказом Министерства образования и науки Российской Федерации от 17 октября 2013 г. N 1155);
- «Порядок организации и осуществления образовательной деятельности по основным общеобразовательным программам – образовательным программам дошкольного образования» (приказ Министерства просвещения Российской Федерации от 31 июля 2020 года № 373);
- Санитарные правила СП 2.4.3648-20 «Санитарно-эпидемиологические требования к организациям воспитания и обучения, отдыха и оздоровления детей и молодежи»;
- Санитарные правила и нормы СанПиН 1.2.3685-21 «Гигиенические нормативы и требования к обеспечению безопасности и (или) безвредности для человека факторов среды обитания»;
- Устав МБДОУ «Детский сад компенсирующего вида № 21» от 04.12.2017г. № 3674;
- Лицензия на право ведения образовательной деятельности от 14 апреля 2017г. № 1121, серия 79Л02 № 0000177, срок действия лицензии - бессрочно.

Структура образовательного года:

01 сентября	начало образовательного года
01-16 сентября	адаптационный, диагностический период
с 19 сентября по 23 декабря	образовательный период
с 26 декабря по 08 января	новогодние каникулы
с 09 января по 28 февраля	образовательный период
с 01-10 марта	творческие каникулы
с 13 марта по 19 мая	образовательный период
с 22 -31 мая	диагностический период
01 июня – 31 августа	летняя оздоровительная работа

Продолжительность учебного года 36 недель (включая диагностический период).

Продолжительность непрерывной непосредственно образовательной деятельности для детей от 1,6 до 3 лет – не более 10 минут, для детей от 3 до 4 лет - не более 15 минут, для детей от 4 до 5 лет - не более 20 минут, для детей от 5 до 6 лет - не более 25 минут, а для детей от 6 до 7 лет - не более 30 минут.

Непосредственно образовательная деятельность с детьми старшего дошкольного возраста от 5 до 6 лет может осуществляться во второй половине дня после дневного сна, ее продолжительность должна составлять не более 25 минут в день. В середине непосредственно образовательной деятельности статического характера для профилактики нарушений осанки должны проводиться соответствующие физические упражнения - физкультминутки. При использовании электронных средств обучения (ЭСО) с демонстрацией обучающих фильмов, мультимедийных презентаций, продолжительность непрерывного использования экрана не должна превышать для детей 5-7 лет - 5-7 минут. Занятия с использованием ЭСО в возрастных группах до 5 лет не проводятся.

Физкультурные, физкультурно-оздоровительные мероприятия, спортивные соревнования организуются с учетом возраста, физической подготовленности и состояния здоровья детей. Возможность проведения занятий физической культурой и спортом на открытом воздухе, а также подвижных игр, определяется по совокупности показателей метеорологических условий (температуры, относительной влажности и скорости движения воздуха) по климатическим зонам. В дождливые, ветреные и морозные дни занятия физической культурой должны проводиться в зале. Отношение времени, затраченного на непосредственное выполнение физических упражнений к общему времени занятия физической культурой должна составлять не менее 70%.

Продолжительность дневной суммарной образовательной нагрузки для детей дошкольного возраста, не более от 1,6 до 3 лет – 20 минут, от 3 до 4 лет – 30 минут, от 4 до 5 лет – 40 минут, от 5 до 6 лет – 50 минут или 75 минут при организации одного занятия после дневного сна, от 6 до 7 лет – 90 минут.

В середине времени, отведенного на непосредственно образовательную деятельность, проводится физкультминутка. Перерывы между периодами непрерывной образовательной деятельности – не менее 10 минут.

Непосредственно образовательная деятельность, требующая повышенной познавательной активности и умственного напряжения детей, проводится в первую половину дня. Для профилактики утомления детей она сочетается с образовательной деятельностью, направленной на физическое и художественно-эстетическое развитие детей.

В летний период образовательная деятельность не проводится. Согласно плана летне-оздоровительной работы проводятся спортивные и подвижные игры, спортивные и музыкальные праздники, экскурсии. Продолжительность прогулки увеличивается.

Перечень образовательных областей и количество основных видов непосредственно образовательной деятельности

Группы для слабовидящих детей, для детей с амблиопией и косоглазием

Образовательные области	НОД	ср.гр.	подг. гр.
Физическое развитие	Физическая культура	2	2
	Физическая культура на воздухе	-	1
Познавательное развитие	Формирование элементарных математических представлений	1	1
	Формирование целостной картины мира (предметное и природное)	1	2
	Познавательно-исследовательская деятельность	-	1

Речевое развитие	Развитие речи	1	1
	Ознакомление с художественной литературой	1	1
	Подготовка к обучению грамоте	-	1
Художественно-эстетическое развитие	Рисование	0,5	1
	Лепка	0,5	0,5
	Аппликация	0,5	0,5
	Ручной труд	-	0,5
	Конструктивно-модельная деятельность	0,5	0,5
	Музыка	2	2
Всего в неделю		10	15

Группы для детей с фонетико-фонематическими нарушениями речи и для детей с тяжелыми нарушениями речи

Образовательные области	НОД	старшая гр.	подг. к школе
Физическое развитие	Физическая культура	2	2
	Физическая культура на воздухе	1	1
Речевое развитие	Ознакомление с художественной литературой	1	0,5
	Логопедическое	3	4
Познавательное развитие	Формирование элементарных математических представлений	1	1
	Формирование целостной картины мира (предметное и природное)	1	1
	Познавательно-исследовательская деятельность	1	1
Художественно-эстетическое развитие	Рисование	1	0,5
	Лепка	0,5	0,5
	Аппликация	0,5	0,5
	Ручной труд	0,5	0,5
	Конструктивно-модельная деятельность	0,5	0,5
	Музыка	2	2
Всего в неделю		15	15

Группы для детей с умственной отсталостью

Образовательные области	НОД	2 этап	3 этап
Физическое развитие	Физическая культура	2	2
	Физическая культура на воздухе (В)	1	1
Речевое развитие	Развитие речи (Д)	1	1
	Ознакомление с художественной литературой (В)	1	1
Познавательное развитие	Формирование мышления (Д)	1	1
	Формирование элементарных количественных представлений (Д)	1	1
	Ознакомление с окружающим (Д)	1	1
Художественно-эстетическое развитие	Рисование	1	1
	Лепка	1	1
	Аппликация	0.5	0.5
	Ручной труд	0.5	0.5
	Конструктивно-модельная деятельность (Д)	1	1
	Музыка	2	2
Всего в неделю		14	14

Группа для детей с задержкой психического развития

Образовательные области	НОД	разновозрастная
Физическое развитие	Физическая культура	2
Речевое развитие	Развитие речи (Д)	1
	Ознакомление с художественной литературой (В)	1
Познавательное развитие	Формирование мышления (Д)	0,5
	Формирование элементарных количественных представлений (Д)	0,5
	Ознакомление с окружающим (Д)	1
Художественно-эстетическое развитие	Рисование	0,5
	Лепка	0,5
	Конструктивно-модельная деятельность (Д)	1
	Музыка	2
Всего в неделю		10

Группы общеразвивающей направленности

Образовательные области	НОД	мл.гр. разновоз.	2-ая младшая	средняя	подг. к школе
Физическое развитие	Физическая культура	2	2	2	2
	Физическая культура на воздухе	-	-	-	1
Познавательное развитие	Формирование элементарных математических представлений	-	1	1	1
	Формирование целостной картины мира (предметное и природное)	1	1	1	2
	Познавательно-исследовательская деятельность	-	-	-	1
Речевое развитие	Развитие речи	1	1	1	1
	Ознакомление с художественной литературой	1	1	1	1
	Подготовка к обучению грамоте	-	-	-	1
Художественно-эстетическое развитие	Рисование	1	0.5	0.5	1
	Лепка	1	0.5	0.5	0.5
	Аппликация	-	0.5	0.5	0.5
	Ручной труд	-	-	-	0.5
	Конструктивно-модельная деятельность	1	0.5	0.5	0.5
	Музыка	2	2	2	2
Всего в неделю		10	10	10	15

Группы для детей с расстройством аутистического спектра

Образовательные области	НОД	4-5 лет	5-6 лет	6-7 лет
Физическое развитие	Физическая культура	2	2	2
	Физическая культура на воздухе	-	1	1
Познавательное развитие	Формирование элементарных математических представлений	1	1	1
	Формирование целостной картины мира (предметное и природное)	1	1	1
	Познавательно-исследовательская деятельность	-	1	1
Речевое развитие	Развитие речи	1	1	1
	Ознакомление с художественной литературой	1	1	1
Художественно-эстетическое развитие	Рисование	0.5	0.5	1
	Лепка	0.5	0.5	1
	Аппликация	-	0.5	0.5
	Ручной труд	0.5	0.5	0.5
	Конструктивно-модельная деятельность	0.5	1	1
	Музыка	2	2	2
Всего в неделю		10	13	14

Младшая группа № 1 (разновозрастная 1,6 – 3 лет)
 общеразвивающей направленности

НОД	количество	
	в неделю	за год
Формирование целостной картины мира (предметное / природное)	1	32
Развитие речи	1	32
Ознакомление с художественной литературой	1	32
Рисование	1	32
Лепка	1	32
Конструктивно-модельная деятельность	1	32
Музыка	2	64
Физическая культура	2	64
Всего	10	

Группа № 2 комбинированной направленности
 (разновозрастная 4 - 7 лет, ЗПР, умственная отсталость)

НОД	количество	
	в неделю	за год
Ознакомление с окружающим	1д	32
Развитие речи	1д	32
Формирование мышления	0.5д	16
Формирование элементарных количественных представлений	0.5д	16
Ознакомление с художественной литературой	1в	32
Конструктивно-модельная деятельность	1д	32
Рисование	0.5в	16
Лепка	0.5в	16
Физическая культура	2в	64
Музыка	2мр	64
Всего	10	

Подготовительная к школе группа № 3 общеразвивающей направленности

НОД	количество	
	в неделю	за год
Формирование целостной картины мира (предметное и природное)	2	64
Формирование элементарных математических представлений	1	32
Развитие речи	1	32
Подготовка к обучению грамоте	1	32
Познавательно-исследовательская деятельность	1	32
Ознакомление с художественной литературой	1	32
Рисование	1	32
Лепка	0.5	16
Аппликация	0.5	16
Ручной труд	0.5	16
Конструктивно-модельная деятельность	0.5	16
Музыка	2	64
Физическая культура	3	96
Всего	15	

Подготовительная к школе группа № 4 для слабовидящих детей, для детей с амблиопией и косоглазием

НОД	количество	
	в неделю	за год
Формирование целостной картины мира (предметное и природное)	2	64
Формирование элементарных математических представлений	1	32
Развитие речи	1	32
Подготовка к обучению грамоте	1	32
Познавательно-исследовательская деятельность	1	32
Ознакомление с художественной литературой	1	32
Рисование	1	32
Лепка	0.5	16
Аппликация	0.5	16
Ручной труд	0.5	16
Конструктивно-модельная деятельность	0.5	16
Музыка	2	64
Физическая культура	3	96
Всего	15	

Средняя группа № 5
для слабовидящих детей, для детей с амблиопией и косоглазием

НОД	количество	
	в неделю	за год
Формирование целостной картины мира (предметное и природное)	1	32
Формирование элементарных математических представлений	1	32
Развитие речи	1	32
Ознакомление с художественной литературой	1	32
Рисование	0.5	16
Лепка	0.5	16
Аппликация	0.5	16
Конструктивно-модельная деятельность	0.5	16
Музыка	2	64
Физическая культура	2	64
Всего	10	

Группа № 6 для детей с расстройствами аутистического спектра
(разновозрастная 5 -7 лет)

НОД	количество	
	в неделю	за год
Формирование целостной картины мира (предметное и природное)	1	32
Формирование элементарных математических представлений	1 д	32
Познавательно-исследовательская деятельность	1	32
Развитие речи	1 д	32
Ознакомление с художественной литературой	1	32
Рисование	1	32
Лепка	1	32
Аппликация	0.5	16
Ручной труд	0.5	16
Конструктивно-модельная деятельность	1	32
Музыка	2	64
Физическая культура	1 инстр.+2 в	96
Всего	14	

Группа № 7 для детей с умственной отсталостью
третий этап обучения

НОД	количество	
	в неделю	за год
Формирование мышления	1д	32
Формирование элементарных количественных представлений	1д	32
Ознакомление с окружающим	1 д	32
Развитие речи	1д	32
Ознакомление с художественной литературой	1в	32
Конструктивно-модельная деятельность	1д	32
Рисование	1в	32
Лепка	1в	32
Аппликация	0.5в	16
Ручной труд	0.5в	16
Физическая культура	3в	96
Музыка	2мр	64
Всего	14	

Группа № 8 для детей с умственной отсталостью
второй этап обучения

НОД	количество	
	в неделю	за год
Формирование мышления	1д	32
Формирование элементарных количественных представлений	1д	32
Ознакомление с окружающим	1д	32
Развитие речи	1д	32
Ознакомление с художественной литературой	1в	32
Конструктивно-модельная деятельность	1д	32
Рисование	1в	32
Лепка	1в	32
Аппликация	0.5в	16
Ручной труд	0.5в	16
Физическая культура	3в	96
Музыка	2мр	64
Всего	14	

Средняя группа № 9 общеразвивающей направленности

НОД	количество	
	в неделю	за год
Формирование целостной картины мира (предметное и природное)	1	32
Формирование элементарных математических представлений	1	32
Развитие речи	1	32
Ознакомление с художественной литературой	1	32
Рисование	0.5	16
Лепка	0.5	16
Аппликация	0.5	16
Конструктивно-модельная деятельность	0.5	16
Музыка	2	64
Физическая культура	2	64
Всего	10	

Группа № 10 для детей с расстройствами аутистического спектра
(разновозрастная 5 -7 лет)

НОД	количество	
	в неделю	за год
Формирование целостной картины мира (предметное и природное)	1	32
Формирование элементарных математических представлений	1 д	32
Познавательно-исследовательская деятельность	1	32
Развитие речи	1 д	32
Ознакомление с художественной литературой	1	32
Рисование	1	32
Лепка	1	32
Аппликация	0.5	16
Ручной труд	0.5	16
Конструктивно-модельная деятельность	1	32
Музыка	2	64
Физическая культура	1 инстр.+2 в	96
Всего	14	

Старшая группа № 11
для детей с фонетико-фонематическими нарушениями речи и
для детей с тяжелыми нарушениями речи

НОД	количество	
	в неделю	за год
Логопедическое	3	96
Формирование целостной картины мира (предметное и природное)	1	32
Формирование элементарных математических представлений	1	32
Познавательно-исследовательская деятельность	1	32
Ознакомление с художественной литературой	1	32
Рисование	1	32
Лепка	0.5	16
Аппликация	0.5	16
Ручной труд	0.5	16
Конструктивно-модельная деятельность	0.5	16
Музыка	2	64
Физическая культура	3	96
Всего	15	

Подготовительная к школе группа № 12
для детей с фонетико-фонематическими нарушениями речи и
для детей с тяжелыми нарушениями речи

НОД	количество	
	в неделю	за год
Логопедическое	4	128
Формирование целостной картины мира (предметное и природное)	1	32
Формирование элементарных математических представлений	1	32
Познавательно-исследовательская деятельность	1	32
Ознакомление с художественной литературой	0.5	16
Рисование	0.5	16
Лепка	0.5	16
Аппликация	0.5	16
Ручной труд	0.5	16
Конструктивно-модельная деятельность	0.5	16
Музыка	2	64
Физическая культура	3	96
Всего	15	

2-ая младшая группа № 13 общеразвивающей направленности

НОД	количество	
	в неделю	за год
Формирование целостной картины мира (предметное и природное)	1	32
Формирование элементарных математических представлений	1	32
Развитие речи	1	32
Ознакомление с художественной литературой	1	32
Рисование	0.5	16
Лепка	0.5	16
Аппликация	0.5	16
Конструктивно-модельная деятельность	0.5	16
Музыка	2	64
Физическая культура	2	64
Всего	10	

3. Кадровый состав образовательной организации

Детский сад укомплектован кадрами согласно штатному расписанию.

№ п/п	Показатели	Единица измерения человек/%
1.	Общая численность педагогических работников, в том числе:	38/ 100%
2.	Численность педагогических работников, имеющих высшее образование	20/ 53 %
3.	Численность педагогических работников, имеющих высшее образование педагогической направленности (профиля)	18 /47%
4.	Численность педагогических работников, имеющих среднее профессиональное образование	18 / 47 %
5.	Численность педагогических работников, имеющих среднее профессиональное образование педагогической направленности (профиля)	18 / 47 %
6.	Численность педагогических работников, которым по результатам аттестации присвоена квалификационная категория, в общей численности педагогических работников, в том числе:	13/ 34%
7.	Высшая	7 / 18 %
8.	Первая	6/16%
9.	Численность педагогических работников в общей численности педагогических работников, педагогический стаж работы которых составляет:	
	до 5 лет	5 / 13%

	от 6 до 10 лет	5 / 13 %
	от 11 до 20 лет	6 / 16%
	от 21 до 30 лет	6/ 16%
	свыше 30 лет	16/ 42%
10.	Численность педагогических и административно-хозяйственных работников, прошедших за последние 5 лет повышение квалификации/профессиональную переподготовку по профилю педагогической деятельности или иной осуществляемой в образовательной организации деятельности, в общей численности педагогических и административно-хозяйственных работников	44/ 100%
11.	Численность педагогических и административно-хозяйственных работников, прошедших повышение квалификации по применению в образовательном процессе федеральных государственных образовательных стандартов в общей численности педагогических и административно-хозяйственных работников	41/98%
12.	Соотношение «педагогический работник/воспитанник» в дошкольной образовательной организации	38 чел. /169 чел.
13.	Численность в образовательной организации следующих педагогических работников:	
14.	Музыкальный руководитель	2
15.	Инструктор по физической культуре	1
16.	Учитель-логопед	2
17.	Учитель-дефектолог	3
18.	Педагог-психолог	1
19.	Педагог дополнительного образования	1

4. Результативность образовательной деятельности

Весь воспитательно-образовательный процесс в 2022 учебном году был направлен на реализацию приоритетных направлений функционирования Учреждения:

- создание благоприятных условий для полноценного проживания ребенком дошкольного детства,
- формирования основ базовой культуры личности и духовно-нравственного воспитания,
- всестороннее развитие психических и физических качеств в соответствии с возрастными и индивидуальными особенностями,
- подготовка ребенка к жизни в современном обществе.

Вместе с тем коллектив Учреждения работал над решением следующих задач:

- Акцентировать работу по укреплению физического здоровья дошкольников, формировать основы двигательной и гигиенической культуры путем создания целостного здоровьесберегающего пространства в активном взаимодействии с родителями.

- Совершенствовать работу по познавательному развитию путем формирования художественно-речевой деятельности дошкольников, используя инновационные методы и приемы обучения.

- Совершенствовать работу педагогов по формированию у детей морально-патриотического чувства через воспитание любви к своей семье, родному городу, родному краю.

При осуществлении воспитательно-образовательного процесса большое значение уделяется охране и укреплению здоровья детей, созданию условий, позволяющих обеспечить физическую активность детей с ограниченными возможностями здоровья и организацию оздоровительной работы.

Оздоровительная работа с детьми начинается с раннего возраста, с момента адаптации детей к детскому саду. Для сокращения сроков адаптации, минимализации отрицательных реакций у детей при поступлении их в дошкольное учреждение четко организовано их медико-педагогическое обслуживание с учетом возраста, состояния здоровья, индивидуальных особенностей. Медицинский персонал, педагог-психолог и воспитатели проводят с семьями воспитанников работу по повышению их гигиенической и педагогической культуры с тем, чтобы и дома и в детском саду требования к воспитанию и оздоровлению дошкольников были согласованы.

На протяжении адаптационного периода проводилось наблюдение за вновь пришедшими детьми с целью выявления дезадаптации и разработки форм и методов работы взаимодействия с детьми. Для родителей проводились индивидуальные консультации: «Кризис 3х лет», «Детская злость у детей: бояться? бороться? понимать!», «Будь здоров без докторов», «Как преодолеть капризы детей», «Улыбка малыша в период адаптации», по вопросам адаптации даны рекомендации педагогом-психологом Радионовой Е. И. Адаптационные листы заполнялись при непосредственном участии родителей. В результате у 48% (10 детей) адаптация к детскому саду прошла легко, так как в группах создана эмоционально-благополучная атмосфера и осуществляется индивидуальный подход к детям, у 38% (8 детей) – средняя степень адаптации, у 3 детей – усложненная степень адаптации.

В таблице представлены направления и содержание работы педагогов и специалистов, оказывающих поддержку детям с ОВЗ.

Должность	Направление работы	Содержание работы
Воспитатель	<ul style="list-style-type: none"> • создание доброжелательной и терпимой обстановки в детском коллективе, направленной на развитие межличностных отношений; • реализация коррекционных и развивающих задач с учётом структуры дефекта; • учёт компенсаторных возможностей детей. 	<ul style="list-style-type: none"> • укрепляет у детей веру в собственные возможности, способствует активному взаимодействию детей, снимает отрицательные переживания, связанные с недостатками в развитии; • взаимодействует со специалистами ДОУ в рамках индивидуальной работы; • планирует работу с учётом коррекционно-развивающего компонента.

Учитель - логопед	<ul style="list-style-type: none"> • проведение в течение года диагностики речевого развития с учётом структуры дефекта; • разработка рабочей программы совместно с педагогами ДОУ; • консультирование родителей по использованию эффективных приёмов для работы с ребёнком в домашних условиях. 	<ul style="list-style-type: none"> • проводит обследование речевого развития с учётом структуры дефекта; • проводит индивидуальную или подгрупповую коррекционную работу; • способствует созданию единого речевого режима в ДОУ для закрепления результата коррекционной работы.
Учитель-дефектолог (тифлопедагог)	<ul style="list-style-type: none"> • проведение тифлопедагогического обследования детей; • коррекция зрительного восприятия и вторичных отклонений детей с патологией зрения; • осуществление разъяснительной работы с родителями и педагогами по охране зрения детей; • сотрудничество с врачом – офтальмологом в лечебно – восстановительном процессе. 	<ul style="list-style-type: none"> • определяет готовность ребенка к обучению, его индивидуальные особенности (умение ребенка пользоваться своим нарушенным или остаточным зрением, уровень развития сохранных анализаторов). • планирует индивидуальные занятия, опираясь на рекомендации врача – офтальмолога. • проводит индивидуальные коррекционные занятия на развитие зрительного восприятия, осязания, мелкой моторики, ориентировки в пространстве, социально – бытовой ориентировки. • готовит ребенка к самостоятельному участию в других видах деятельности, формирует навыки социально – адаптивного поведения.
Педагог психолог	<ul style="list-style-type: none"> • проведение психологической диагностики; • разработка рабочих программ совместно с педагогами ДОУ; • консультационная работа с родителями по использованию эффективных приёмов для работы с ребёнком в домашних условиях; • оказание помощи всем участникам коррекционно-образовательного процесса по формированию толерантного отношения в коллективе. 	<ul style="list-style-type: none"> • осуществляет психологическую поддержку детям с ОВЗ в адаптационный период; • проводит психодиагностическую работу; • разрабатывает развивающие и коррекционные программы; • проводит индивидуальные и подгрупповые занятия по эмоциональному и психическому развитию.

Музыкальный руководитель	<ul style="list-style-type: none"> • определение содержания музыкальных занятий с учетом диагностики и структуры дефекта; • оказание полимодального воздействия на развитие анализаторных систем (развитие музыкального и фонематического слуха, зрительного восприятия музыкальных образов и передача этих образов в движении). 	<ul style="list-style-type: none"> • развивает мелодико-интонационную выразительность речи; • закрепляет навыки в развитии моторной функции (способствует развитию общей, ручной, пальцевой, моторики, мимики); • осуществляет подбор музыкально-терапевтических произведений, речевого, певческого материала, адекватного речевому развитию ребёнка; • отслеживает динамику развития у ребенка музыкально – ритмических видов деятельности.
Педагог дополнительного образования (по изобразительной деятельности)	<ul style="list-style-type: none"> • организация художественно – эстетической деятельности детей с ОВЗ. • организация предметно – развивающей среды для детей с ОВЗ. • участие в разработке и реализации рабочей программы с учётом возможностей детей с ОВЗ. 	<ul style="list-style-type: none"> • проводит занятия по изобразительной деятельности с учётом психофизических особенностей детей; • развивает двигательные, тактильные, кинестетические ощущения ребенка; • развивает творческие способности, способствует их развитию; • отслеживает динамику развития художественно-эстетических видов деятельности у ребёнка с ОВЗ.
Инструктор по физической культуре	<ul style="list-style-type: none"> • создание и реализация условий совершенствования физического развития и здоровья детей в разных формах организации двигательной активности (утренняя гимнастика, физкультурные занятия, праздники, спортивные соревнования, подвижные игры и т.п.). • сохранение и укрепление физического и психического здоровья ребенка с ОВЗ. 	<ul style="list-style-type: none"> • изучает и развивает двигательную сферу ребенка: (общую и мелкую моторику, статический и динамический прaxis, координацию и согласованность движений, смысловую организацию движений, умение выполнять действия по показу и речевой инструкции); • проводит групповые, подгрупповые и индивидуальные занятия с учётом особенностей физического и психического развития; • использует специальные упражнения, которые способствуют тренировке правильного дыхания, удлиненного выдоха, развитию темпа – ритмической организации; • участвует в выборе методов закаливания ребенка с ОВЗ, даёт практические советы родителям и педагогам.

Созданная и функционирующая система взаимодействия специалистов образовательного учреждения направлена на:

- Обеспечение всестороннего развития всех воспитанников.
- Совместное планирование организация совместной деятельности.
- Динамическое психолого-педагогическое изучение воспитанников.
- Соблюдение преемственности в работе с другими специалистами по выполнению индивидуальных образовательных маршрутов детей с ОВЗ.
- Обеспечение индивидуального подхода к каждому воспитаннику с отклонениями в развитии с учётом рекомендаций специалистов.
- Консультирование родителей (законных представителей) детей с ОВЗ по вопросам воспитания ребёнка в семье.

4.1. Анализ результатов обучения за 2021-2022 учебный год

Содержание воспитательно-образовательной работы обеспечивает развитие личности, мотивации и способностей детей в различных видах деятельности и охватывает следующие образовательные области:

- социально-коммуникативное развитие;
- познавательное развитие;
- речевое развитие;
- художественно-эстетическое развитие;
- физическое развитие.

Содержание образовательной работы с детьми по социально-коммуникативному развитию направлено:

- на усвоение норм и ценностей, принятых в обществе, включая моральные и нравственные ценности;
- развитие общения и взаимодействия ребенка со взрослыми и сверстниками;
- становление самостоятельности, целенаправленности и саморегуляции собственных действий;
- развитие социального и эмоционального интеллекта, эмоциональной отзывчивости, сопереживания;
- формирование готовности к совместной деятельности со сверстниками;
- формирование уважительного отношения и чувства принадлежности к своей семье и к сообществу детей и взрослых в образовательном учреждении;
- формирование позитивных установок к различным видам труда и творчества;
- формирование основ безопасного поведения в быту, социуме, природе.

Познавательное развитие детей осуществляется в соответствии с реализуемыми образовательными программами Учреждения и коррекционной направленностью групп, педагоги решают следующие задачи:

- развивают устойчивый интерес к познанию окружающего мира: предметного, природы, социального;
- формируют умение выбирать необходимую информацию, обобщать способы и средства своей деятельности;
- формируют представления о связях между явлениями и предметами;
- знакомят с профессиональным трудом людей, как способом обеспечения жизненных потребностей человека;
- способствуют овладению ребенком элементарными сведениями из истории, географии и культуры ЕАО и России;
- формируют начала экологической культуры, осознанно правильное отношение к явлениям, объектам живой и неживой природы; знакомят детей с особенностями труда в природе.

Педагогами разработаны рабочие программы, позволяющие скорректировать содержание работы с детьми. В соответствии со структурой и содержанием базовых программ, воспитатели и специалисты решают задачи познавательного развития детей в трех направлениях:

- ознакомление с предметным миром (через элементарную исследовательскую деятельность по ознакомлению с качествами и свойствами материалов, их функциональным назначением);

- ознакомление с миром природы (через наблюдения – кратковременные и длительные; опытно-экспериментальную деятельность; дидактические игры природоведческого содержания; труд в природе; чтение познавательной литературы, журналов; рассматривание картин, фотографий с объектами природы; социальные акции и др.)

- ознакомление с социальным миром (через беседы, целевые прогулки и экскурсии, чтение познавательной литературы о стране, армии, использование разнообразной наглядности, обращение к личному опыту ребенка и т.п.).

В Учреждении созданы условия для освоения детьми информации о многообразии природного мира: живой (растения, животные, человек) и неживой (вода, воздух, почва, космос) природы:

- в группах имеются центры для опытно-экспериментальной деятельности, в них размещается материал для экспериментирования: весы, лупы, емкости с сыпучими и жидкими веществами, твердыми веществами. Занятия в этих зонах позволяют детям делать «маленькие открытия», сравнивать объекты по признакам сходства и различия и т.д.;

- есть уголки природы, которые являются местом для саморазвития детей. В них размещены календари наблюдений, настольно-печатные и дидактические игры природоведческого содержания; подобраны комнатные растения, требующие разных способов ухода, с учётом возраста детей; используются магнитные календари природы, календарь «Времена года» для фиксации наблюдений за сезонными природными явлениями; имеются разнообразные наглядно-дидактические пособия, энциклопедии, природоведческая литература.

Вместе с тем актуальной остается проблема: Формирование у детей способности управлять своим поведением, а именно, планировать свои действия на основании первичных ценностных представлений о том, что такое «хорошо» и что такое «плохо», направленные на достижение конкретной цели, развитие умений взаимодействовать в социуме.

Формирование элементарных математических представлений детей, становление их логико-математического опыта осуществляется:

- в непосредственно образовательной деятельности (НОД);

- в повседневных видах деятельности (актуализация доступных ребёнку связей, зависимостей в ходе выполнения режимных процессов, участия в труде, художественных видах деятельности);

- в познавательно-игровой деятельности ребёнка (организуется в виде игровых, развивающих ситуаций, логико-математических игр, выбор которых определяется возрастом детей, данными педагогической диагностики и проектируемой педагогической коррекцией).

Воспитателями делается акцент на формирование творческой активности детей: поиск оригинального решения, самостоятельное составление логических задач, придумывание новых силуэтов в играх на плоскостное моделирование.

В группах оборудованы математические уголки с достаточным количеством дидактических средств и логико-математических игр.

Работа по развитию речи детей прослеживается во всех направлениях деятельности, во взаимодействии воспитателей со специалистами детского сада: музыкальными руководителями, инструктором по физической культуре, учителем-логопедом, учителем-дефектологом, педагогом-психологом. Коррекционно-педагогическое воздействие направлено на устранение дефекта речи у детей, а также на предупреждение возможных трудностей в процессе школьного обучения (подготовка к обучению грамоте, профилактика дисграфии, совершенствование познавательных процессов, обеспечение личностной готовности к обучению в школе). Ведущими формами выступают непосредственно организованная деятельность, образовательные ситуации, ситуации общения. Образовательный процесс проводится с учётом интеграции образовательных областей и тематического планирования на неделю.

Педагоги Учреждения при организации речевой деятельности детей следуют положению, что речью должны быть опосредованы все виды деятельности ребенка. Средствами развития речи детей выступают: общение взрослых и детей; культурная языковая среда; обучение родной речи в НОД; чтение художественной литературы; изобразительное искусство, музыка, театр; НОД по другим разделам программы. Помимо этого, в группах имеются речевые уголки, в которых ведется целенаправленная работа над речью и предусмотрены пособия, игры, атрибуты для развития всех компонентов речи: словаря и грамматики, звуковой культуры, связной речи.

Во всех группах осуществляется тесная взаимосвязь педагогов с родителями по вопросам развития речи детей с помощью коллективной, индивидуальной, подгрупповой (консультации с родителями, дети которых имеют общие речевые нарушения), наглядно-информационной форм работы. Родителям предлагается наглядный дидактический и практический материал, оформленный в виде папок-передвижек, которые разрабатываются учителем-логопедом; письменные консультации.

Художественно-эстетическое развитие детей – реализуется в разных видах деятельности (изобразительной, музыкальной, театрализованной). Педагог дополнительного образования Чингалаева И. А. и воспитатели развивают художественно-эстетические способности детей, интерес и желание заниматься изобразительной деятельностью, знакомят с произведениями прикладного искусства, формируют элементарные представления о видах и жанрах изобразительного искусства, средствах выразительности, эмоциональную отзывчивость при восприятии произведений изобразительного искусства. Приобщают детей к народному и профессиональному искусству, через ознакомление с лучшими образцами отечественного и мирового искусства. Побуждают дошкольников к творческой самореализации и взаимодействию со сверстниками при создании коллективных работ, эстетическому отношению к окружающему миру.

В каждой группе оформлены «уголки изобразительной деятельности», оснащенные всеми необходимыми изобразительными средствами и материалами, образцами поэтапного создания того или иного изображения, играми на развитие художественно-творческих способностей. В методическом кабинете собрано достаточное количество наглядно-демонстрационного материала, знакомящего детей с различными жанрами искусства.

В оформлении интерьера детского сада используются творческие работы детей, педагогов и родителей, что способствуют развитию эстетического вкуса детей. В течение учебного года дети принимали участие в творческих конкурсах, где заняли призовые места:

Всероссийский конкурс рисунков «Я люблю янтарь»	март 2022г.
Областной конкурс рисунков «Этот день Победы» (Вечканова Вика, Антошина Арина, Демина Варя, Ногин Артем)	апрель 2022г.

Всероссийский конкурс плакатов «Сохраним тигра вместе!»	май 2022г.
Конкурс рисунков на асфальте «Вокруг света за одно лето»	июнь 2022г.
Городской конкурс «Мы друзья природы» (Институт гражданского общества и поддержки общественных инициатив мэрии города Биробиджан) (Воротникова Стефания, Давыдова Маша, Петрова Полина, Савватеева Даша, Малик Андрей, Мотина Вера, Колесниченко Артем, Ширяев Матвей)	октябрь 2022г.
Международный виртуальный конкурс «Экология – дело каждого!» (Воротникова Стефания, Петрова Полина)	ноябрь 2022г.

Особое внимание уделяется развитию детей средствами театрально-художественной деятельности. Для обеспечения оптимального баланса совместной и самостоятельной деятельности в каждой возрастной группе оборудованы музыкально-театрализованные уголки, предусматривающие возрастную адресность оборудования и материалов, с соответствующим набором музыкальных инструментов и музыкально-дидактических игр, масок сказочных персонажей, различных видов театров.

Музыкальные руководители Вилкова О. В. и Матвеева И. В. в процессе формирования у дошкольников основ музыкальной культуры систематически и планомерно знакомят детей с многообразием музыкальных форм и жанров, приобщали детей к народно-традиционной и мировой музыкальной культуре; развивали эстетическое отношение к окружающему миру, искусству посредством применения и чередования пения, ритмики, восприятия музыки, игры на традиционных и нетрадиционных инструментах; осуществляли взаимосвязь познавательной и творческой деятельности детей, развивали речь, координацию, формировали положительное эмоциональное состояние и устойчивый интерес к двигательной активности детей.

Результатами работы стали выступления ребят на праздниках, досугах и развлечениях «Отворяй ворота, на пороге коляда!», «Зимние забавы» - неделя зимних игр и забав – январь 2022, «Отряд отважных бойцов!» - февраль 2022, «Веселая игрушка - Аленка хохотушка», «Маша в гостях у ребят», «Гости из Простоквашино» - март 2022, «Весна-красна, тепло принесла» - апрель 2022, «По дорогам фронтовым», «Зажигаются звезды» - май 2022, «Детство – счастливая страна» - июнь 2022, «День Знаний» - 1 сентября 2022, «В гости к Осени», «Волшебная палочка Осени» - октябрь 2022, «Лунтик в гостях у ребят», «Волшебный праздник», «Новогоднее приключение Мышонка» - декабрь 2022.

По итогам педагогической диагностики прослеживается положительная динамика музыкального развития детей:

Показатель	Период		Динамика
	Сентябрь 2021г.	Май 2022г.	
Сформирован	21%	45%	24%
В стадии формирования	46%	40%	6%
Не сформирован	33%	15%	18%

Анализ реализации коррекционной работы.

Формирование и содержательное наполнение коррекционного обучения определяется программами, методическими материалами и строится с учетом возраста детей, особенностей индивидуальных проявлений форм патологии и дефекта. Основными формами коррекционно – педагогической работы являются проведение непосредственно образовательной деятельности в групповой, подгрупповой и индивидуальной формах, соблюдение режима. Специалисты Учреждения используют в работе с детьми комплексный подход, направленный на всестороннее развитие личности.

В Учреждении отработана система взаимодействия всех педагогов и модель коррекционно-педагогической работы с детьми с ограниченными возможностями здоровья. Коррекционную работу реализуют: учитель - логопед, воспитатель, учитель – дефектолог, педагог - психолог, музыкальный руководитель, педагог дополнительного образования, инструктор по физической культуре. Для урегулирования и эффективной деятельности педагогов по сопровождению детей-инвалидов, проводятся заседания психолого-педагогического консилиума.

Созданная и функционирующая система взаимодействия специалистов направлена на:

- Обеспечение всестороннего развития всех воспитанников.
- Совместное планирование организация совместной деятельности.
- Динамическое психолого-педагогическое изучение воспитанников.
- Соблюдение преемственности в работе с другими специалистами по выполнению индивидуальных образовательных маршрутов детей с ОВЗ.
- Обеспечение индивидуального подхода к каждому воспитаннику с отклонениями в развитии с учётом рекомендаций специалистов.
- Консультирование родителей (законных представителей) детей с ОВЗ по вопросам воспитания ребёнка в семье.

Анализ результатов работы педагога – психолога.

Радионова Е. И. целью своей работы определила: создание комфортных условий для обеспечения полноценного психического и личностного развития детей дошкольного возраста в процессе их воспитания, образования и социализации на базе дошкольного образовательного учреждения.

В течение учебного года работала над решением следующих задач:

- содействие личностному, интеллектуальному, эмоционально-волевому, коммуникативному развитию детей в процессе освоения основной и адаптированной образовательных программы дошкольного образования,
- оказание помощи в создании в дошкольном учреждении благоприятного психологического климата для гармоничного развития личности ребенка, который определяется продуктивностью общения детей с взрослыми и сверстниками,
- содействие педагогическому коллективу в гармонизации социально-психологического климата в дошкольном учреждении,
- повышение психолого-педагогической компетентности родителей воспитанников, расширение у родителей психолого-педагогических знаний и умений по оптимизации детско-родительских отношений.

Радионова Е. И. осуществляла свою деятельность в соответствии с рабочей психолого – педагогической программой «Я познаю мир», разработанной для психолого-педагогической поддержки позитивной социализации и индивидуализации, развития личности детей дошкольного возраста; определяющей комплекс основных характеристик дошкольного образования (объем, содержание и планируемые результаты в виде целевых ориентиров дошкольного образования).

В соответствии с программой «Я познаю мир» психолого - педагогическая деятельность в учебном году была организована в 3х направлениях: работа с детьми, работа с педагогами, работа с родителями.

В течение учебного года в соответствии с годовым планом были проведены педагогическая диагностика детей, анкетирование сотрудников и родительского коллектива.

Диагностическая работа

Цель	Использованные методики (название, автор)	Кол-во человек	Результаты, общий вывод
1.Определение сформированности ВПФ у детей подготовительной к школе группы с нарушением речи	Набор методик по: Вниманию Восприятию Памяти Мышлению Воображению	- Начало учебного года - 16 детей Окончание учебного года - 17 детей	Коррекционно-развивающая деятельность Подгрупповая коррекционно-развивающая деятельность
2.Сформированность ВПФ у детей подготовительной к школе группы для слабовидящих детей	Карта динамического наблюдения за дошкольниками с умственной отсталостью	- Начало учебного года - 15 детей Окончание учебного года - 16 детей	Индивидуальная коррекционно-развивающая деятельность
3.Обследование: -эмоц –личн сферы у детей с умственной отсталостью – 2 этап обучения -ВПФ у детей с умственной отсталостью – 3 этап обучения -Особенности развития детей с РАС	Наблюдение Беседа Наблюдение Беседа	5 детей 5 детей 6 детей 21 ребенок	Индивидуальная коррекционно-развивающая деятельность Легкая адапт -10 детей – 48% Средняя адапт -8 детей – 38%
5.Адаптация детей к ДОУ	Анализ адаптационных карт		Усложненная адапт-3 реб-14%
6. Психологический комфорт пребывания детей в ДОУ	Наблюдение Беседа Рисуночный тест «Я в детском саду»	53 ребенка	93% положительный психологический комфорт. 7% эмоциональное неблагополучие. Дискомфорт пребывания не отмечен.
7.Готовность детей к школьному обучению	Тест Керна-Йерасика Графический диктант Эльконина	33 ребенка	Шк-зрелые дети – 24 чел-73% Усл- зрелые дети – 7чел-21%
8.Социально-психологический климат в коллективе			Незрелые к школе дети (дети-инвалиды) – 2 чел-6%
9.Стили педагогического общения	Фидлер А.Ф. Методика оценки	75 чел	В ДОУ отмечается положительная

10.Формирование эмоциональных контактов	психологической атмосферы в коллективе Анкета «Стили педагогического общения»	36 педагогов	психологическая атмосфера Преобладающий стиль общения педагогов с детьми – демократический
11.Воспитывающая позиция родительского коллектива воспитанников	Анкетирование	32 чел	Выявление проблем в установлении эмоциональных контактов педагога, уровня его успешности
12.О здоровье всерьез	Анкетирование	35 чел	Психолого – педагогическое просвещение родительского коллектива
13.Оценка деятельности учреждения	Анкетирование	40чел	Выявлена заинтересованность родительского коллектива
	Анкетирование по запросу ЦОКО	36 чел	в физическом и психологическом здоровье детей

В течение учебного года в соответствии с рабочей программой «Я познаю мир» и на основе результатов педагогической диагностики сформированности знаний и умений детей была организована и проведена коррекционно – развивающая деятельность.

Цель	Название тренинга, темы занятий	Кол-во чел.	Результаты работы до и после тренинга, занятий
1.Коррекционно-развивающая деятельность по развитию ВПФ у детей с тяжелыми нарушениями речи	Тема «Скоро в школу»	7детей	Групповая деятельность с детьми
	Тема «Мой мир»		
2.Корр-развивающая деятельность по предупреждению вторичных отклонений в развитии детей с умственной отсталостью: А) Эмоционально – личностное развитие детей с умственной отсталостью – II этап обучения Б) Коррекция и развитие ВПФ детей с умственной	Раздел «Учимся, играя»	10 детей	Индивидуальная деятельность с детьми
	Раздел «Страна Знаний»	5 детей	Подгрупповая деятельность с детьми
	Тема «Шаг за шагом»	5 детей	Индивидуальная деятельность с детьми
	Тема «Волшебная страна»		

словесно не обозначают местоположение предметов относительно друг друга. Учителем-дефектологом Кулиной Е. А. проводились коррекционные занятия:

- по развитию зрительного восприятия;
- по развитию мелкой моторики;
- по ориентировке в пространстве и др.

На занятиях по развитию зрительного восприятия учитель-дефектолог Кулина Е. А. осуществляла коррекционную работу по упражнению, активизации и тренировке зрительных функций: различения, локализации, фиксации, аккомодации, прослеживания. На решение этих задач были направлены дидактические игры и упражнения для глаз, физкультминутки, как обязательная часть любого занятия. Эта работа способствовала активизации детей, улучшению и восстановлению зрения у слабовидящих детей.

Работа по коррекции зрительных нарушений проводилась педагогами групп № 4 «Радуга», № 5 «Ромашка», в которых оборудованы офтальмологические тренажеры, таблицы-схемы для периодической активизации зрительной координации. Для детей с диагнозом амблиопия и косоглазие применяется комплексный метод формирования функций зрения. Широко используются игровые упражнения (шнуровка, мозаика, нанизывание бус, сортировка знаков, обводка и штриховка и др.). Большую творческую изобретательность и фантазию проявляют педагоги по обновлению и пополнению коррекционных игр. Характерной особенностью жизни детей в дошкольном учреждении является организация обучения в режимах ближнего и дальнего зрения с использованием подставок, схем-таблиц для развития моторики мышц глаз, проведение занятий в театрализованной форме.

Сопоставление результатов показывают, что благодаря совместным усилиям медицинских работников, учителя-дефектолога, воспитателей, острота зрения у детей в конце года выше, чем в начале. У большинства детей, к школьному возрасту, острота зрения нормализуется.

Таким образом, прослеживается положительная динамика проводимой работы по коррекции зрительных нарушений у детей, что подтверждают сравнительные данные, полученные в начале и в конце учебного года - острота зрения у детей в конце года выше, чем в начале.

Анализ результатов работы учителей – логопедов.

Логопедическое коррекционно – педагогическое воздействие направлено на воспитание у детей правильной, четкой, умеренно громкой, выразительной речи с соответствующим возрасту словарным запасом и уровнем развития связной речи, путем применения, наряду с общепедагогическими, специальных логопедических методов и приемов, направленных на коррекцию речевого дефекта и развитие активной сознательной деятельности детей в области речевых фактов.

Логопедическая служба представлена учителями-логопедами Карпенко И. А., Кугутовой С. Г.

Работа учителей – логопедов направлена на коррекцию психоречевого развития дошкольников. Состав групп неоднороден как по речевому заключению, так и по психофизическим показателям. Практически у всех детей нарушения речи осложнены неврологической симптоматикой, в анамнезе РЭП, гипертензионный синдром, гидроцефальный синдром, снижение функциональной активности центральной нервной системы, гиперкинезы, замедленное формирование возрастной корковой ритмики, синдром нейромышечной дистонии.

Индивидуализация логопедического воздействия достигается учителями-логопедами нашего Учреждения за счет тщательного динамического изучения структуры нарушений речи каждого ребенка, объективного анализа причин наблюдаемых отклонений и особенностей в его речевом развитии.

Разносторонность (интегрально-личностный характер) логопедической работы осуществляется в коррекционном речевом и в индивидуально-личностном подходе дошкольников, а также с использованием инновационных методик и приемов в работе. При этом педагогами учитываются закономерности как общего психического, так и речевого онтогенеза. Анализ разных сторон психофизического развития ребенка, его потенциальных возможностей и опора на них при планировании и проведении педагогического воздействия стали приоритетными задачами не только учителей логопедов, но и всех участников педагогического процесса - педагогического коллектива, родителей.

В течение 2022 года логопедическая работа в старшей группе «Забава» и подготовительной к школе группе «Солнышко» велась над:

- Ознакомлением и отработкой артикуляционной моторики, в сочетании с пальчиковой гимнастикой.

- Формированием фонематического слуха и восприятия (восприятие и дифференциация звуков речи, интонационная выразительность речи, формирование правильного речевого дыхания).

- Формированием правильного звукопроизношения.

- Формированием звуко-слоговой структуры слова.

- Формированием грамматического строя речи (развитие умения образовывать притяжательных, относительных и качественных прилагательных; уменьшительно – ласкательные существительные; названия детенышей животных и птиц; существительных, обозначающих профессии и лиц, осуществляющих действия; приставочных глаголов; а также согласованию существительных с прилагательными и числительными; употреблению падежных и предложных конструкций).

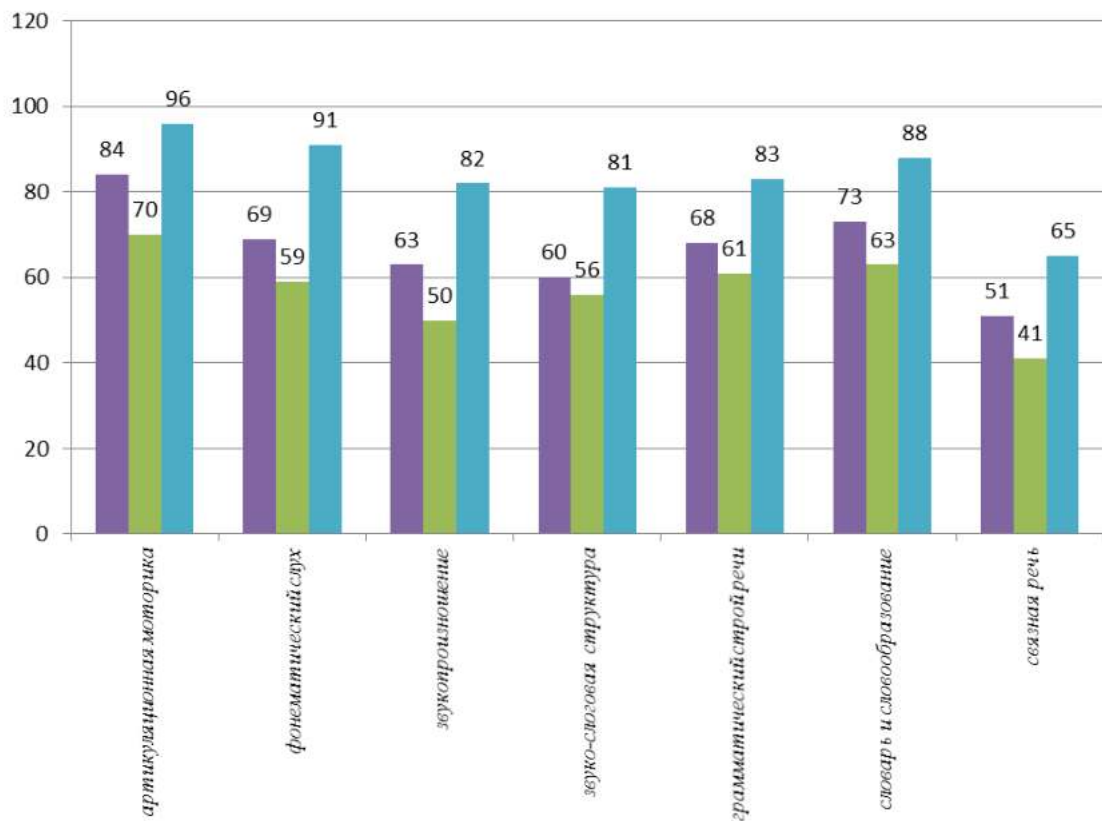
- Развитием связной речи (составление предложений по сюжетным, предметным картинкам; по одному или нескольким опорным словам; распространение предложений однородными членами; а также составление рассказов – описаний, рассказов по одной сюжетной картинке и по серии сюжетных картин; пересказу рассказов).

- Формированием звукобуквенного анализа и синтеза (знакомство детей со звуками и буквами; формирование умений давать характеристику звуку; определять наличие и место звука (буквы) в слове; выделять звук из ряда звуков; обозначать слоги и слова звуковыми схемами; читать и писать буквы; составлять слова).

Грамматический строй речи – развитие морфологической стороны речи (изменение слов по родам, числам, падежам), способов словообразования и синтаксиса (освоение разных типов словосочетаний и предложений). В течении года учила образованию: притяжательных, относительных и качественных прилагательных; уменьшительно-ласкательных существительных; названий детенышей животных и птиц; существительных, обозначающих профессии и лиц, осуществляющих действия; приставочных глаголов; а также согласованию существительных с прилагательными и числительными; употреблению падежных и предложных конструкций.

Развитие связной речи – развитие диалогической и монологической речи, результатом которого формируется умение слушать и понимать связные тексты, пересказывать, строить самостоятельные высказывания разных типов. В течении года учила составлять предложения по сюжетным, предметным картинкам; по одному или нескольким опорным словам; распространять предложения однородными членами; а также составлять рассказ – описание, рассказ по одной сюжетной картинке и по серии сюжетных картин; пересказу рассказов.

Речевой профиль подготовительной к школе
логопедической группы № 13
учитель-логопед Карпенко И.А. 2020 - 2022 у.г.



Кроме основных направлений в логопедической работе, большое значение уделяется развитию внимания и психических процессов (памяти, мышления, восприятия, воображения, ощущения), общей и мелкой моторики, расширению и активизации словаря.

Учителя-логопеды умело моделируют каждый вид деятельности, владеют методикой планирования заданий воспитателям по осуществлению индивидуальной коррекционной работы с детьми, анализируют свою деятельность и деятельность детей, прогнозируют результаты коррекционной работы и возможные перспективы развития способностей детей на разных ступенях обучения. Каждое занятие педагогов способствует заметному продвижению детей в коррекции разных сторон речи. Умственная и речевая нагрузка обеспечивается путем подбора разнообразного наглядного материала, введения упражнений на развитие словесно-логического мышления, использования нетрадиционных способов развития лексико-грамматического строя речи средствами устного народного творчества.

Тем самым в нашем образовательном Учреждении обеспечивается комплексность коррекционного воздействия, т. е. проведение коррекционной работы с использованием резервов различных видов детской деятельности (игровой, учебно-познавательной, продуктивной др.), режимных моментов в детском саду, свободного общения и взаимодействия ребенка с взрослыми в семье и т.д. Это позволяет оказывать коррекционно-речевую помощь детям, как параллельно образовательному процессу (в форме специальных логопедических занятий), так и в его контексте за счет активного привлечения внимания к речевому развитию ребенка родителей и их равноправного партнерства в коррекционно-образовательном процессе.

В течение года учителями-логопедами проводилась совместная работа с воспитателями групп в различных направлениях:

- перспективное планирование лексических тем по всем возрастным группам,
- закрепление речевых навыков на индивидуальных, фронтальных занятиях,
- логопедизация режимных моментов,
- системный контроль над поставленными звуками.

Работа по коррекции общего недоразвития речи не ограничивается стенами логопедического кабинета. Успешное преодоление речевого дефекта возможно только при условии тесной взаимосвязи и преемственности в работе всего коллектива и родителей, единства требований, предъявляемых детям.

Таким образом, анализ результатов логопедической работы показал положительную динамику, у детей развиваются коммуникативные умения и навыки. Дети общаются между собой, с взрослыми, задают вопросы, поддерживают беседу. У всех детей улучшились память, внимание, мышление, усидчивость. Проводимая работа была активной и продуктивной, была оказана реальная помощь детям и родителям.

Анализ результатов работы учителей – дефектологов

В Учреждении функционируют две группы для детей с умственной отсталостью, одна группа комбинированной направленности и две группы для детей с РАС. Группы комплектуются по возрасту и по уровню развития детей. Прием детей проводится в течение года. В детском саду решаются комплексные, социально значимые задачи, нацеленные на создание максимально комфортных условий для интеграции детей с особыми образовательными потребностями в общество, формирование у них адекватных способов вхождения в социум и обеспечение в этом процессе ребенка и его семьи психолого-педагогической поддержкой.

Воспитатели этих групп работают под руководством учителей-дефектологов Гаган С. Г., Лавреновой Н. Н., Фадеевой А. С., которые являются организаторами и координаторами всей коррекционно-развивающей деятельности. Учителя-дефектологи определяют структуру и степень выраженности имеющегося у ребенка нарушения развития; проводят индивидуальные и подгрупповые занятия по исправлению недостатков в развитии, восстановлению нарушенных функций, наблюдают за воспитанниками в течение дня с целью создания условий для обеспечения роста их познавательной мотивации, становления учебной самостоятельности, проводят консультативную работу среди педагогических работников и родителей по применению специальных методов и приемов оказания помощи детям с ОВЗ.

Материал лексической темы, разработанный учителем-дефектологом, включается во все виды коррекционно-развивающей деятельности (социально-коммуникативной, познавательной, физкультурной, художественно-эстетической), а также в режимные моменты.

Подгруппы формируются с учетом уровня психического развития и сформированности запаса знаний и представлений. Учитель-дефектолог и воспитатель работают с подгруппами параллельно. Это позволяет сделать работу детей динамичной, насыщенной и менее утомительной.

Работа воспитателя включает в себя следующие направления деятельности:

- Проведение специально-организованной коррекционно-развивающей деятельности по продуктивным видам деятельности по подгруппам, организация совместной и самостоятельной деятельности детей;
- воспитание культурно-гигиенических навыков, развитие мелкой моторики рук через ручной труд, лепку, конструирование; развитие общей моторики через подвижные игры и игровые упражнения;
- организация индивидуальной работы с детьми, выполнение рекомендаций специалистов;
- применение здоровьесберегающих технологий, создание благоприятного климата в группе;

– консультирование родителей об индивидуальных особенностях детей.

Педагоги групп с нарушением интеллекта Куликова Г. В., Анисимова Н. А., Викултна Т. В., Карпова Т. И., группы для детей с РАС Быстрова В. В., Шесчук О. А., Когогина В. А., Шиляева Е. В., группы комбинированной направленности Данилова Н.В., Петрова Т. А. широко применяют различные знаковые и символические средства, которые способствуют развитию важнейших качеств личности ребенка – произвольности речи, деятельности, поведения. Используя индивидуальный и дифференцированный подход к обучению детей, в зависимости от их психических и умственных особенностей учитывая особенности сложной структуры дефекта в умственном развитии детей, оказание адекватной помощи, привело к тому, что уровень развития детей с нарушением интеллектуального развития к концу учебного года улучшился. На основании проведенной педагогической диагностики можно сделать вывод, что у детей прослеживается положительная динамика развития.

Сравнительная динамика развития детей 2 этапа обучения

параметры педагогической диагностики	сентябрь 2021г.	май 2022г.
- практически не говорящие, даже не желающие повторять звуки, слоги, не владеющие фразовой речью, только примитивными навыками общения (мимика, жесты);	70 %	40%
- не имеют минимального запаса знаний и умений;	60%	40 %
- не знают цвет и форму предметов;	60%	60%
- не умеют играть, а лишь манипулируют игрушками.	70%	20%

	Сентябрь 2021 года	Май 2022 года	Динамика
Речь	53 %	65 %	12 %
Восприятие	55 %	80 %	25 %
Внимание	55 %	87 %	32 %
Память	49 %	62 %	13 %
Мышление	37 %	59 %	22 %
Эмоции	52 %	73 %	21 %

Сравнительная динамика развития детей 3 этапа обучения

Параметры мониторинга	сентябрь 2021г.	май 2022г.
- практически не говорящие, даже не желающие повторять звуки, слоги, не владеющие фразовой речью, только примитивными навыками общения (мимика, жесты);	60 %	40%
- не имеют минимального запаса знаний и умений;	40%	20 %
- не знают цвет и форму предметов;	60%	40%
- не умеют играть, а лишь манипулируют игрушками.	60%	20%

	Сентябрь 2021 года	Май 2022 года	Динамика
Речь	55 %	65 %	10 %
Восприятие	45 %	80 %	35 %
Внимание	52 %	77 %	25 %
Память	43 %	66 %	23 %
Мышление	37 %	61 %	24 %
Эмоции	33 %	63 %	30 %

Опираясь на принципы преемственности в нашем Учреждении организована планомерная психолого-педагогическая подготовка детей к обучению в школе, разработан план работы по решению проблемы преемственности с МБОУ «Начальная общеобразовательная школа № 14». Педагогический коллектив поддерживает связь с учителями школ (№ 12 и № 14), в которые поступают наши воспитанники. По результатам индивидуальных бесед с родителями, по отзывам учителей школ, выпускники нашего детского сада хорошо осваивают программу; уровень их подготовки соответствует требованиям, предъявляемым к дошкольникам, подготовка детей к школе оценивается учителями как хорошая; родители воспитанников удовлетворены уровнем подготовки детей к школе.

Выпускники детского сада успешно адаптируются к условиям школьной жизни, посещают учреждения дополнительного образования (центр детского творчества, музыкальную школу, школу искусств, а также спортивные секции).

Результаты педагогической диагностики воспитанников свидетельствуют о положительной динамике в усвоении образовательной программы. Однако работа по осуществлению индивидуально ориентированной психолого-педагогической помощи детям с ОВЗ не может быть завершенной и окончательно отработанной, так как требует постоянного внимания.

4.2. Итоги педагогической диагностики по подготовке детей к школьному обучению

По итогам воспитательно - образовательной и коррекционно - развивающей деятельности была проведена педагогическая диагностика готовности детей к школьному обучению. Обследовано: 33 ребенка.

- Школьно-зрелые дети -24 чел.- 73%
- Условно-зрелые к школе дети (благоприятный прогноз) – 7 чел.-21%
- Незрелые к школьному обучению дети – 2 чел.- 6% (дети-инвалиды).

Выводы: Работа по реализации основной и адаптированных образовательных программ во всех группах велась эффективно. Освоение образовательных программ находится на оптимальном уровне, достигнуты стабильные положительные результаты, реализованы образовательные потребности детей, педагогический процесс отвечает современным требованиям к организации образовательной деятельности в ДОУ, ФГОС ДО. Выпускники овладели способами деятельности, проявляют инициативу, самостоятельность в разных видах деятельности. Обладают установкой положительного отношения к миру, к людям, разным видам труда, активно взаимодействуют со взрослыми и сверстниками. Этому способствовала правильно выстроенная модель образовательного процесса, взаимодействие воспитателей и специалистов, взаимосвязь с семьями воспитанников. Вместе с тем актуальной остается осуществление индивидуально ориентированной психолого-педагогической помощи детям с ОВЗ.

5. Методическая и научно-исследовательская деятельность

5.1. Общая характеристика

Существенным достижением в деятельности педагогического коллектива является стабильно высокая методическая активность педагогов. Весь учебно-воспитательный процесс в детском саду осуществляется в тесном контакте администрации, педагогов и родителей.

Важным направлением работы администрации Учреждения по совершенствованию педагогического мастерства является организация и проведение заседаний педагогического совета, методических объединений педагогов, повышение квалификации педагогов.

Для решения задач годового плана были проведены:

- педагогические советы:
 - ✓ «Речевое развитие дошкольников через развитие всех компонентов устной речи детей в различных формах и видах детской деятельности»
 - ✓ «Формирование нравственно-патриотического потенциала дошкольников через воспитание любви к семье и родному краю»
 - ✓ «Наши достижения».
 - ✓ Основные направления работы дошкольного учреждения на 2022-2023 учебный год.
 - ✓ «Создание здоровьесберегающего пространства в ДОУ»
- методические объединения:
 - ✓ «Создание условий для поддержки инициативы и самостоятельности детей».
 - ✓ «Школа педагогического мастерства «Законы жизни семьи. Законы жизни детского сада»»
- консультации:
 - ✓ Формирование слоговой структуры слова у детей дошкольного возраста, возможные нарушения и пути коррекции.
 - ✓ Использование логоритмических упражнений в режимных моментах для коррекции речи.
 - ✓ Игры для детей с расстройством аутистического спектра.
 - ✓ Роль воспитателя в развитии самостоятельной музыкальной деятельности.
 - ✓ Развитие коммуникативных навыков дошкольников через различные виды музыкальной деятельности.
 - ✓ Развитие игровых навыков у детей с РАС.
 - ✓ Игровые технологии в формировании здорового образа жизни дошкольников.
 - ✓ Нетрадиционные техники и материалы аппликации, как средства развития дошкольников.
 - ✓ Способы развития памяти у детей с ОВЗ дошкольного возраста.
 - ✓ Синдром эмоционального выгорания у педагогов и способы его преодоления.
 - ✓ Упражнения для развития способности координировать движения глаз и фокусироваться на предмете.
- семинары-практикумы:
 - ✓ Формирование коммуникативной компетентности дошкольников в разных видах деятельности
 - ✓ Взаимодействие семьи и детского сада компенсирующего вида в современных условиях.

В течение 2022 года курсы повышения квалификации прошли 21 педагог.

№ п/п	ФИО педагога	дата прохождения курсов	названия курсов
1.	Егай А.С.	07-11.02.2022	«Организация познавательной-исследовательской деятельности детей дошкольного возраста в условиях реализации ФГОС дошкольного образования»
2.	Лавренова Н.Н.	07-11.02.2022	
3.	Шарафулина Т.П.	07-11.02.2022	
4.	Шемчук О.А.	07-11.02.2022	
5.	Шиляева Е. В.	07-11.02.2022	
6.	Кугутова С. Г.	14.03.2022	«Развитие фонематического восприятия и обучения грамоте дошкольников с ОНР. Система работы.»
7.	Чингалаева И. А.	04-08.04.2022	«Современные тенденции развития дополнительного образования детей»
8.	Гаган С.Г.	04-08.04.2022	«Речевое и художественно-эстетическое воспитание личности в дошкольной образовательной организации согласно ФГОС ДО»
9.	Данилова Н.В.	04-08.04.2022	
10.	Когогина В.А.	04-08.04.2022	
11.	Радионова Е.И.	04-08.04.2022	
12.	Сафарычева Е. Г.	04-08.04.2022	
13.	Фадеева А. С.	04-08.04.2022	
14.	Вернигор Т. П.	18-22.04.2022	«Организация познавательной-исследовательской деятельности детей дошкольного возраста в условиях реализации ФГОС дошкольного образования»
15.	Дутко В. В.	18-22.04.2022	
16.	Куликова Г. В.	18-22.04.2022	
17.	Мосиенко В. М.	18-22.04.2022	
18.	Вилкова О. В.	17-21.10.2022	«Организация работы музыкального руководителя дошкольной организации в современных условиях реализации ФГОС ДО»
19.	Матвеева И. В.	17-21.10.2022	
20.	Карпенко И. А.	07-11.11.2022	«Организация и содержание логопедической работы с детьми дошкольного и младшего школьного возраста в условиях реализации ФГОС»
21.	Лавренова Н. Н.	07-11.11.2022	

Педагогами был представлен опыт работы:

- в ОГА ОУ ДПО «Институт развития образования ЕАО»: Данилова Н. В. «Ознакомление со сказками как средство развитие речи дошкольников», Фадеева А. С. «Развитие речи у дошкольников с ОВЗ», Чайкина Н. А. «Особенности организации физкультурно-оздоровительной работы с детьми с ОВЗ в детском саду» - для слушателей курсов повышения квалификации педагогических работников. Лавренова Н. Н. «Чудеса бумажные», Шемчук О. А. «Путешествие в прошлое книги», Шиляева Е. В. «Удивительные свойства воздуха» - в сборнике методических материалов слушателей курсов повышения квалификации педагогических работников.

В рамках программы повышения квалификации «Организация работы музыкального руководителя дошкольной организации в современных условиях реализации ФГОС ДО» музыкальные руководители Вилкова О. В, Матвеева И. В. провели лекцию и практикум по теме «Приёмы обучения музыкально-ритмическим движениям» в ОГА ОУ ДПО «Институт развития образования ЕАО»

В рамках городского методического объединения учителей-логопедов: Карпенко И. А. «Развитие логического мышления у детей с ОНР в процессе обучения рассказыванию», Кугутова С. Г. «Формирование словаря у дошкольников с ОВЗ».

Обобщён опыт работы в ОГА ОУ ДПО «Институт развития образования ЕАО» - Прокопцова Е. И. «Развитие речи дошкольников с ОВЗ посредством художественной литературы».

Карпенко И. А. опубликовала статью «Формирование навыков звукового анализа и синтеза у старших дошкольников с речевыми нарушениями» в сборнике «Психолого-педагогическое сопровождение лиц с ограниченными возможностями здоровья в инклюзивном и специальном образовании: сборник материалов Всероссийского научно-образовательного форума, г. Биробиджан, 9 ноября 2022 года / под науч. Ред. Канд. пед. наук И. А. Емельяновой; Приамур. Гос. Ун-т им. Шолом-Алейхема, 2023.

Карпенко И. А. в 2021 – 2022 учебном году, являлась членом Аттестационной комиссии в ЦОКО.

Пять педагогов были аттестованы:

– соответствие занимаемой должности подтвердили Дутко В. В., Егай А. С., Когогина В. А., Лавренова Н. Н., Прокопцова Н. С.

5.2. Аналитический отчет об участии образовательной организации в профессионально - ориентированных конкурсах, семинарах, выставках

Коллектив Учреждения принимает активное участие в конкурсах. Педагоги, воспитанники и администрация Учреждения систематически награждались почетными грамотами, дипломами, сертификатами и благодарственными письмами за участие и победу:

- Городские соревнования «Мама, папа, я – спортивная семья» (май 2022 г. 1 место).
- Спартакиада среди муниципальных дошкольных образовательных организаций муниципального образования «Город Биробиджан» Еврейской автономной области в 2022 году – 2-е место.
- Дистанционный конкурс II Всероссийский педагогический конкурс «Экология – дело каждого» - Прокопцова Е. И. победитель 1-ой степени, Сафарычева Е. Г. победитель 2-ой степени, Данилова Н.В., Лавренова Н.Н. победители 3-ей степени.
- Всероссийский дистанционный конкурс «Мое лучшее мероприятие» - Чайкина Н.А. победитель 1-ой степени, Карпенко И.А. победитель 1-ой степени, Чингалаева И.А. победитель 3-ей степени.
- Конкурс «Воспитатель года муниципального образования «Город Биробиджан» Еврейской автономной области - 2022» - диплом участника Шемчук О. А.
- Конкурс для педагогов, реализующих программы дополнительного образования детей, организованный ОГАОУ ДПО «Институт развития образования Еврейской автономной области» совместно с автономной некоммерческой организацией дополнительного образования «Детский технопарк «Кванториум» г. Биробиджан - Гаган С.Г., Карпенко И.А., Кугутова С.Г. – сертификат участника в номинации «Социально-гуманитарная направленность», Чингалаева И.А. – в номинации «Художественная направленность».

Педагоги приняли участие в Общероссийской акции в сфере инклюзии тотальный тест «Доступная среда» - Данилова Н. В., Шарафулина Т. Г., Яковченко Е.А, Чингалаева И.А., Мтвеева И.В., Карпенко И. А., Чайкина Н. А., Лавренова Н. Н, Гаган С. Г., Радионова Е. И., Фадеева А. С., Н., Н., Павалаки Н. Н., Шиляева Е. В., Мосиенко В. М.

Пять педагогов прошли Всероссийский онлайн-зачет по финансовой грамотности «Личный финансовый зачет» Чингалаева И. А., Данилова Н. В., Радионова Е. И., Фадеева А. С., Мтвеева И. В., Карпенко И. А., Чайкина Н. А.

Карпенко И. А. в январе 2022 г. вошла в состав муниципальной комиссии для проведения тематического контроля по теме «Речевое развитие дошкольников» в ДООУ.

Чайкина Н. А. дистанционно принимала участие во Всероссийском форуме «Воспитатели России»: «Воспитаем здорового ребенка. Цифровая эпоха».

Учителя-логопеды Карпенко И. А., Кугутова С. Г., учитель-дефектолог Фадеева А. С., педагог-психолог Радионова Е. И. С. в апреле 2022 г посетили семинар «Исследование особенностей школьной адаптации учащихся начальной школы детей с РАС».

В течение учебного года дети принимали участие в творческих конкурсах, где заняли призовые места:

Всероссийский конкурс рисунков «Я люблю янтарь»	март 2022г.
Областной конкурс рисунков «Этот день Победы» (Вечканова Вика, Антошина Арина, Демина Варя, Ногин Артем)	апрель 2022г.
Всероссийский конкурс плакатов «Сохраним тигра вместе!»	май 2022г.
Конкурс рисунков на асфальте «Вокруг света за одно лето»	июнь 2022г.
Городской конкурс «Мы друзья природы» (Институт гражданского общества и поддержки общественных инициатив мэрии города Биробиджан) (Воротникова Стефания, Давыдова Маша, Петрова Полина, Савватеева Даша, Малик Андрей, Мотина Вера, Колесниченко Артем, Ширяев Матвей)	октябрь 2022г.
Международный виртуальный конкурс «Экология – дело каждого!» (Воротникова Стефания, Петрова Полина)	ноябрь 2022г.

Сравнивая показатели результативности участия наших воспитанников и педагогов в конкурсах разного уровня можно с удовлетворением отметить, что результативность стабильно высокая, что свидетельствует о высоком уровне профессионального мастерства педагогов и развитии творческих способностей воспитанников.

6. Организация работы в области сбережения здоровья

В Учреждении созданы все необходимые условия для полноценного физического развития, сохранения и укрепления здоровья детей, которое достигается использованием здоровьесберегающих технологий при осуществлении воспитательного процесса. Медико – педагогический контроль осуществляется систематически и затрагивает различные вопросы охраны жизни детей: проведение физкультурных занятий,хождение адаптации, соблюдение гигиенических требований к нагрузке в совместной деятельности, организация режимных процессов, оздоровительных мероприятий, прогулки, профилактика нарушения зрения и осанки. Детский сад обслуживают две медицинские сестры и курирующий участковый врач-педиатр. Ежегодно составляется комплексный план оздоровления детей, с учетом возможностей детского сада, который включает в себя оздоровительные мероприятия: закаливающие мероприятия, вакцинопрофилактика. Проведение профилактических прививок осуществляется согласно плану проведения профилактических прививок. Углубленный профилактический осмотр воспитанников 5-6 лет и 6-7 лет проводится по графику.

В течение всего года работа по физическому воспитанию проводится инструктором по физической культуре Чайкиной Н.А., воспитателями групп постоянно и последовательно, и строится с учетом состояния здоровья, темпа продвижения воспитанников, внутренних потребностей, особенностей, интересов детей, в том числе детей с ограниченными возможностями здоровья (далее ОВЗ). Суммарный объем двигательной активности за день составляет не менее 1 часа для всех воспитанников

(таблица 6.7 СанПиН 1.2.3685-21). Для оптимизации двигательной активности детей и в коррекционно-развивающей работе системно используются образовательные технологии: здоровьесберегающие, личностно-ориентированные, игровые. Непосредственно образовательная деятельность по физическому воспитанию проходит динамично, с включением оригинальных комплексов, интересных игровых упражнений и заданий, элементов дыхательной и пальчиковой гимнастики. Система физкультурно-оздоровительной работы включает в себя:

- Проведение разных видов комплексов утренней гимнастики:
 - беговая, сюжетная («Животные жарких стран» «В лесу»);
 - игровая («Циркачи», («Два мороза»);
 - ритмическая гимнастика, оздоровительная («Хотим расти здоровыми») с элементами дыхательной гимнастики;
- Проведение двигательных разминок между занятиями;
- Организация непосредственно образовательной деятельности по физическому развитию разных типов:
 - сюжетная («В осеннем лесу», «Зимовье зверей», «Незнайка в гостях у ребят», «Веселые мячики», «Прогулка в осенний лес», «Подводный мир», «Путешествие в Африку»);
 - предметная («Волшебные палочки», «Школа мяча»);
 - игровая («Кладоискатели», «Квест игра» и т.д.);
 - по сказкам и литературным произведениям («Мама, папа, я – спортивная семья», «Веселые старты», «Федорино горе», «В гости к бабушке в деревню», «Добрый доктор Айболит», «В гости к Айболиту на автомобиле»);
 - в форме эстафет и соревнований («Зимние старты», «Мы со спортом очень дружим») и т.д.
 - познавательная («В здоровом теле, здоровый дух», «Россия-Родина моя», «Что могут делать наши мышцы?», «Я здоровье сберегу, сам себе я помогу» и др.);
- Организация подвижных игр и физических упражнений на прогулке;
- Организация динамического часа и оздоровительного бега на прогулке;
- Гимнастика после дневного сна;
- Коррекционная работа с детьми по развитию движений;
- Организация занимательной двигательной деятельности различного типа, пальчиковые игры и упражнения;
 - Самостоятельная двигательная деятельность детей;
 - Организация спортивных досугов и праздников:
 - Праздники и развлечения: «Здоровей-ка», «Малые олимпийские игры», «Неделя здоровья», «Зимние забавы», «Зима для ловких, сильных, смелых», «А ну-ка мальчишки!», «Россия-Родина моя».
- Организация взаимодействия с семьёй: городские соревнования «Мама, папа, я – спортивная семья» (28.05.2022 г. – 1 место).
- Консультации для воспитателей и родителей: «Роль воспитания в физкультурно-оздоровительной работе с дошкольниками», «Спортивные игры, как средства физической активности детей старшего дошкольного возраста», «Значение дыхательной гимнастики для детей дошкольного возраста», «Стадион дома», «Правила закаливания детей», «Как выбирать лыжи и санки», «Физкультура как профилактика болезней», «Сохранение здоровья детей».

Для выяснения осведомленности родителей по вопросам работы детского сада по укреплению здоровья и снижению заболеваемости воспитанников была предложена анкета «Здоровьесбережение в семье и детском саду».

В анкетировании приняло участие 30 родителей с разных возрастных групп.

По результатам анкетирования выявлено:

- родители заинтересованы в поддержании здоровья своего ребенка. Из 30 опрошенных часто болеет лишь 11 детей (37%). На недостаточное физическое воспитание детей в детском саду указали 2 родителя (7%), в семье – 8 родителей (27%), остальные родители (20 человек – 67%) отметили причину заболевания детей как наследственную предрасположенность .

- важно понимание родителями, которые заботятся о здоровье своего ребенка:

- соблюдение режима дня – 93% (28 чел)
- рациональное питание – 70% (21 чел)
- достаточное пребывание детей на свежем воздухе – 83% (25 чел)
- здоровая, гигиеническая среда – 73% (22 чел)
- благоприятная психологическая атмосфера – 73% (22 чел)
- наличие спортивных и детских площадок – 63% (19 чел)
- физкультурные занятия в детском саду – 83% (25 чел)
- закаливающие процедуры – 67% (20 чел)

- закаливающие процедуры в понимании родителей – это, в основном, облегченная одежда ребенка на улице 40% (12 чел) и в детском саду 63% (19 чел), хождение босиком 53% (16 чел), прогулка в любую погоду 70% (21 чел) и умывание лица, рук водой комнатной температуры 67% (20 чел)

- особое внимание нужно уделить вопросу: знаете ли вы как укреплять здоровье детей. Многие родители использовали ответы: да – 50% (15 чел), частично – 40 % (12 чел).

- часть родителей заинтересована по вопросу здоровьесбережения у ребенка в помощи детского сада – 27% (8 чел), частичную заинтересованность высказали – 60% (18 чел), самостоятельно работают по здоровьесбережению своего ребенка - 13% (4 чел).

В каждой возрастной группе представлены мини-уголки, с набором спортивных пособий для организации двигательной активности детей в группе и проведения индивидуальной работы, содержание которых пополняется и обновляется, что обеспечивает достаточный уровень физической активности детей всех возрастных групп.

С целью формирования основ безопасности жизнедеятельности у старших дошкольников проводится цикл занятий, на которых детей знакомят со строением организма, причинах болезни и способах сохранения и укрепления здоровья. Воспитатели развивают психологическую устойчивость поведения в опасных и чрезвычайных ситуациях, защитные рефлексы и навыки само- и взаимопомощи, способствуют приобретению элементарных знаний и умений по защите жизни и здоровья.

Сравнительный анализ средних показателей уровня физического развития воспитанников демонстрирует положительную динамику.

физические умения	сформированы	находятся в стадии формирования	не сформированы
дата			
сентябрь 2021	38%	50%	12%
май 2022	70%	25%	5%
динамика	32%	25%	7%

Таким образом, проводимые мероприятия по физическому развитию способствуют укреплению и сохранению здоровья воспитанников, позволяют достичь положительных результатов и повышения уровня физической подготовленности детей. Грамотная организация здоровьесберегающей среды, а также использование здоровьесберегающих технологий в Учреждении, помогли максимально снизить статический компонент в режиме дня наших воспитанников, а также способствовали повышению двигательной деятельности каждого ребенка, его всестороннему психофизическому развитию. Работа по формированию у детей здорового образа жизни будет продолжена при активном взаимодействии с семьями воспитанников.

7. Анализ обеспечения условий безопасности в образовательной организации

Обеспечение безопасности круглосуточно. Заключен договор на оказание централизованных охранных услуг с ФГКУ «ОВО ВНГ России по Еврейской автономной области» от 30.12.2022 г. № 117/32, оказание услуг охраны с помощью тревожной сигнализации от 30.12.2022 № 117/32-1.

Инфраструктура Учреждения полностью соответствует всем противопожарным требованиям. Оборудована система пожарной сигнализации, в ДОУ установлена звуковая сигнализация, обеспечивающая извещение о пожаре.

Имеется в наличии документация по антитеррористической деятельности, пожарной безопасности. Разработаны поэтажные планы эвакуации. Организовано проведение инструктажей и занятий по пожарной безопасности, а также ежеквартальные тренировки по действиям при пожаре.

8. Социально-бытовая обеспеченность воспитанников и сотрудников

Детский сад имеет типовой пищеблок, оснащенный необходимым современным оборудованием, все оборудование исправно, находится в рабочем состоянии.

Питание в детском саду соответствует требованиям санитарно-эпидемиологических правил и норм СанПиН 2.3/2.4.3590-20 «Санитарно-эпидемиологические требования к организации общественного питания населения». В ДОУ имеется картотека примерного десятидневного меню с разработанными технологическими картами, позволяющими выдерживать все требования к приготовлению разнообразных детских блюд, обеспечивается гарантированное сбалансированное питание воспитанников в соответствии с возрастом.

Режим питания является одним из основных условий, обеспечивающих рациональное питание. Питание в детском саду 4-х разовое (завтрак, обед, полдник, ужин). Для оценки эффективности питания ежемесячно ведется подсчет калорийности (белки, жиры, углеводы). Продукты привозят ежедневно. Стоимость питания 1 ребенка в день составляла 133 рубля.

Питание детей в детском саду соответствует возрастным нормам, а так же сочетается с правильным питанием ребенка в семье. С этой целью педагоги информируют родителей о продуктах и блюдах, которые ребенок получает в течение дня в детском саду, вывешивая ежедневное меню, предлагаются рекомендации по составу домашних ужинов. Строго соблюдается питьевой режим.

Важнейшим условием правильной организации питания детей является строгое соблюдение санитарно-гигиенических требований к пищеблоку, хранению продуктов и процессу приготовления пищи. В целях профилактики пищевых отравлений и острых кишечных заболеваний работники пищеблока строго соблюдают установленные требования к технологической обработке продуктов, правила личной гигиены.

Выдача готовой пищи с пищеблока и приём пищи в группах осуществляется согласно режиму дня. Организация питания воспитанников в группе осуществляется воспитателем группы и заключается: в создании безопасных условий при подготовке к приёму пищи и во время приёма пищи; в воспитании культурно-гигиенических навыков во время приёма пищи воспитанниками. Получение пищи на группы осуществляется младшим воспитателем строго по графику, утвержденному заведующим Учреждением и только после проведения приёмочного контроля бракеражной комиссией.

Готовая пища детям выдается только после снятия пробы медицинским работником с соответствующей записью в журнале результатов оценки готовых блюд.

Контроль качества питания (разнообразия), витаминизации блюд, закладки, кулинарной обработки, выхода блюд, вкусового качества, санитарного состояния пищеблока, правильности хранения, соблюдения сроков реализации продуктов возложены на заведующего.

Важным условием организации питания является строгое соблюдение санитарно-гигиенических и культурно-гигиенических норм и правил, сервировка стола и конечно хороший эмоциональный настрой.

Таким образом, представленный анализ результатов самообследования Учреждения позволяет выявить следующие особенности его деятельности:

- основной целью, желаемым результатом педагогического процесса является развитие гармоничной личности ребенка, готовой к самореализации через доступные ему виды деятельности, путем создания интегрированной модели развивающего образовательного пространства с опорой на личностно-ориентированную модель взаимодействия взрослого и ребенка с учетом его психофизиологических особенностей, и индивидуальных способностей;

- организация педагогического процесса отмечается гибкостью, ориентированностью на возрастные и индивидуально-типологические особенности детей, позволяет осуществить личностно-ориентированный подход к детям;

- педагогический процесс в Учреждении имеет развивающий и корригирующий характер, способствует формированию у детей реального образа мира и себя, развитию их творческих способностей;

- содержание воспитательно-образовательной работы направлено на реализацию требований федеральных государственных образовательных стандартов дошкольного образования;

- осуществляется изучение социального заказа родителей (законных представителей) и реализация дополнительных образовательных программ;

- материально-техническое обеспечение Учреждения не в полной мере соответствует требованиям, предъявляемым ФГОС дошкольного образования к предметно-развивающей среде;

- педагогический коллектив представлен профессионально подготовленными специалистами; осуществляется своевременное повышение квалификации, создан благоприятный социально-психологический климат в коллективе, отношения между администрацией и коллективом строятся на основе сотрудничества и взаимопомощи.

Вместе с тем, в процессе анализа выявлены проблемы, преодоление которых позволит учреждению перейти на более высокий уровень своего развития, повысить качество дошкольного образования:

- предметно-пространственная среда соответствует не в полной мере требованиям ФГОС дошкольного образования;

- создание эргономических условий, обеспечивающих организацию жизни детей - инвалидов;

- актуализация работы с одаренными детьми, имеющими ярко выраженные способности в той или иной области;

- необходимость создания условий для формирования цифровых компетенций педагогических работников.

Проведенный анализ настоящего состояния деятельности Учреждения показал, что реально сложились условия и потенциальные возможности коллектива для дальнейшего развития и повышения эффективности деятельности Учреждения.